

Huiszwaluw, metselaar in smoking



Luchtacrobaat in wit en zwart

Huiszwaluwen zijn makkelijk te herkennen aan hun gevorkte staart, hun witte onderkant en stuit (plekje net boven de staart) en hun zwarte tot metaalblauwe vleugels en bovenrug.

Om de vlucht van de huiszwaluw te kunnen volgen moet je je ogen knijpen. Ze draaien, buitelen, wenden en keren boven tuinen en landerijen. Op mooie zomerdagen horen we hun heldere roep 'prrrit – prrrit'. Een heerlijk gekwetter.

Van rotsen en kliffen naar steden en dorpen

De huiszwaluw broedt van nature aan kliffen en rotsen. In ons vlakke en zandige land komen echter geen natuurlijke kliffen en rotsen voor. Hier doet de huiszwaluw dan ook zijn naam alle eer aan en bevestigt hij zijn halfkomvormige nest aan gevels, bruggen en andere menselijke bouwwerken.

Het nest van de huiszwaluw wordt volledig eigenhandig opgemetsd. Het mannetje draagt kleine balletjes modder aan waarmee het vrouwtje het nest laagje voor laagje metselt. De binnenzijde wordt extra comfortabel afgewerkt met grasjes, pluiscies en veertjes.

Samen broeden, des te gezelliger

Huiszwaluwen broeden meestal in groep ('kolonies') waardoor je vaak meerdere nesten bij elkaar aantreft.

Een huiszwaluwenpaar brengt per jaar twee à drie broedsels groot. Per broedsel worden een viertal glanzend witte eitjes gelegd. Na twee à drie weken worden de jongen geboren. Ze worden drie weken op het nest gevoederd.

Nuttige veelvraat

Huiszwaluwen zijn insecteneters. Ze jagen al vliegend met snelle en sierlijke wendingen. Een koppeltje huiszwaluwen verorbert op een seizoen zo'n vijf miljoen insecten!

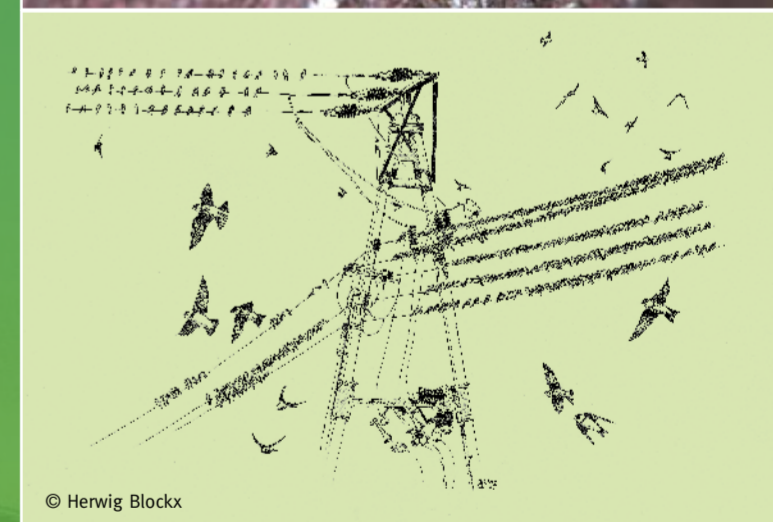
Jaarlijks op reis

Huiszwaluwen zijn echte trekvogels. Vanaf begin april tot eind oktober kan je de vogels bij ons aantreffen. De winter brengen ze door in Afrika, in een brede strook ten zuiden van de Sahara. Daar overwinteren ze hoog in de lucht, boven de Afrikaanse oerwouden en gebergten.

Vijf voor twaalf...

Het gaat niet goed met de Huiszwaluw in Vlaanderen. In ons gewest broeden momenteel nog slechts achtduizend tot tienduizend koppels. In vergelijking met de jaren zeventig is dit een terugval van maar liefst vijfenzeventig procent.

Hoog tijd voor actie dus!



Boerenzwaluw, nuttige gast op het erf



© Fonny Schoeters



© Herwig Blockx



© Herwig Blockx



© Herwig Blockx

Onze grootste en sierlijkste zwaluw

De boerenzwaluw is onze grootste zwaluwsoort. Kenmerkend voor deze sierlijke vogel is zijn lange, diepgevorkte staart en zijn rode keel, kin en voorhoofd. Boerenzwaluwen hebben een sierlijke, snelle en vooral zeer grillige vlucht.

Van grotten naar stallen en schuren

Toen de mensen nog in grotten woonden, deed de boerenzwaluw dat ook. Als alternatief nestelen ze nu binnen gebouwen. De grote meerderheid van de boerenzwaluwen doen hun naam alle eer aan en broeden op boerderijen. Ze maken hun nest bij voorkeur in donkere gebouwen waarin vee staat.

Formidabele insectenbestrijders

Boerenzwaluwen zijn rasechte insecteneters. Op jacht naar vliegende insecten schieten ze met pijlsnelle wendingen door de lucht. Hun brede bek fungeert daarbij als vangnet. Eén boerenzwaluw eet wel 50.000 vliegen, muggen en andere insecten per week! Milieuvriendelijker insectenbestrijders bestaan er niet...

Drinken doen boerenzwaluwen in volle vlucht, rakelings schierend over het wateroppervlak.

Eén zwaluw maakt de lente niet

De boerenzwaluw is de eerste zwaluw die na de winter in onze streken terugkeert. Reeds in de tweede helft van maart kun je ze hier aantreffen. De terugkeer bereikt zijn hoogtepunt halverwege april.

De najaarstrek kan al beginnen in de eerste helft van augustus, maar de meeste vogels vertrekken in september en begin oktober. Boerenzwaluwen overwinteren over een heel groot gebied, vanaf Marokko tot Zuid-Afrika.

Een nest van modder

Boerenzwaluwen broeden in een schotelvormig of kwartbolvormig, open nest van wel tweeduizend piepkleine kluitjes modder.

Die plakken ze met speeksel laagje voor laagje aan elkaar. Voor de stevigheid wordt het bouwsel met grasjes, strootjes en zelfs paardenhaar doorweven.

De boerenzwaluw heeft meestal twee, maximaal drie broedsels per jaar. Elk broedsel bestaat uit vier tot vijf eieren. Na twee weken broeden komen de jongen te voorschijn. Reeds na drie weken zijn de jongen vliegvlug en verlaten ze het nest. Na het uitvliegen zitten de jongen vaak op een draad, tak of richel om voedsel te bedelen.

Onrustwekkende achteruitgang

Het gaat niet goed met de boerenzwaluw in Vlaanderen. De populatie wordt nu geschat op twintig- à dertigduizend broedparen tegenover tweehonderd- à driehonderdduizend in het begin van de jaren zeventig.

Hoog tijd voor actie dus!



© Misjel Decler



© Misjel Decler

Oeverzwaluw, onbekende holenbewoner

Klein maar fijn

De oeverzwaluw is onze kleinste en minst gekende zwaluwsoort. De vogel heeft een donker zandbruin gekleurde rug en een witte buik die onderbroken wordt door een bruine borstband. De vlucht van de oeverzwaluw is minder grillig dan de vlucht van de boerenzwaluw, maar duidelijk sneller dan die van de huiszwaluw. De oeverzwaluw maakt een droog, raspand geluid.

Onbekende holenbewoner

De oeverzwaluw is bij het brede publiek minder bekend dan de huis- of boerenzwaluw. Ze zoekt immers veel minder nadrukkelijk het gezelschap van de mens op. Ze broedt van origine in afgelegen, steile afgekalfde oevers van rivieren en beken. Hier graaft ze broedpijpen van veertig tot honderdvijftig centimeter diep. Aan het uiteinde verwijden deze nestholten zich tot een broedkamer die bekleed wordt met veren, gras en stro.

Samen in één wand

Oeverzwaluwen zijn echte kolonievogels. Er vestigen zich soms vijfhonderd koppels of meer in één kolonie. Meestal brengen oeverzwaluwen per zomer twee broedsels groot. De legsels bestaan uit drie tot zes eieren. Het uitbroeden van de eieren duurt twaalf tot zestien dagen. De jonge oeverzwaluwen komen blind en kaal uit het ei. Ze worden gevoederd met insecten die door de beide ouders tot in de broedkamer worden gebracht en groeien zeer snel. Een kleine week na het uitkomen staan de jongen reeds aan de ingang van de broedpijp om voedsel te bedelen.

Een dieet van insecten

Zoals alle zwaluwen vangt de oeverzwaluw bijna uitsluitend insecten. Deze zoekt hij boven rivieren, poelen en ondiepe meren.

Op trek samen met de boerenzwaluw

Ook oeverzwaluwen brengen de winter door in Afrika. Ze vertrekken bij ons omstreeks augustus om hier tussen april en eind mei opnieuw aan te komen. Oeverzwaluwen vertoeven tijdens de trek vaak in het gezelschap van boerenzwaluwen. Beide soorten slapen tijdens de trek samen in riet- en maïsvelden.

Oeverzwaluw in Vlaanderen

In Vlaanderen komen er circa zes- tot achtduizend broedkoppels oeverzwaluw voor. Ongeveer twintig procent van de Vlaamse populatie broedt in het Antwerpse havengebied. Verder komt de oeverzwaluw in Vlaanderen vooral voor in de Scheldepolders, aan de kust en langs de Maas.

Geschikte wand gezocht

Door de eeuwenlange kanalisaties en het rechte trekken van meanderende waterlopen zijn natuurlijke steile oevers hoe langer hoe zeldzamer geworden. Deze natuurlijke broedplaatsen worden de laatste jaren omzeggens volledig ingeruild voor door mensenhand geschapen 'oeverwallen' zoals zandontginningen, dijken, ontgrondingen, opgespoten terreinen of grote bouwputten. Op deze terreinen is het risico op het vernielen van de kolonie zeer hoog. Door het aanleggen van een kunstmatige oeverwand kan een veilige broedplaats gegeven worden aan deze holenbroeder.

Meer natuurlijke beken en rivieren!

Op termijn heeft de oeverzwaluw echter het meest baat bij een herstel van de natuurlijkeheid van beken en rivieren. De natuurlijke zandige steilhellingen die daarmee terug kunnen keren vormen immers het meest geschikte broedbiotoop van de oeverzwaluw!



Gieren langs de daken

Zeg nooit 'zwaluw' tegen een gierzwaluw!

De gierzwaluw heeft een torpedovormig lichaam, lange sikkelvormige vleugels en een licht gevorkte staart. Hij is donkerbruin en heeft een lichte keelvlak.

Gierzwaluwen scheren tijdens de zomermaanden over onze daken heen. Daarbij laten ze een schril 'srie srie srie' horen. Het karakteristieke geluid van een zwele zomeravond...

Gierzwaluwen zijn strikt gesproken geen echte zwaluwen. Ze zijn nauwer verwant aan de veelkleurige tropische kolibries dan aan de sterk gelijkende huis-, boeren- of oeverzwaluw!

Op blitzbezoek in Europa

Gierzwaluwen zijn slechts kort in ons land. Ze komen hier toe omstreeks eind april, begin mei. Tegen half augustus zijn ze bijna allemaal terug weg. De rest van het jaar brengen ze door in tropisch Afrika.

Een leven lang in de lucht...

Gierzwaluwen leven erg lang, soms wel 15 tot 20 jaar. Het grootste deel van dit leven wordt vliegend doorgebracht. Eten, paren en zelfs slapen doen ze in de lucht!

...maar broeden op de vaste grond

Enkel om te broeden verlaten gierzwaluwen voor langere tijd het luchtruim. En dan nog zoeken ze hun nestplaats liefst zo hoog mogelijk op. Gierzwaluwen broeden in onze steden en gemeenten, waar ze vooral oude, hoge gebouwen bewonen.

Hier vinden ze bruikbare nestholtes onder scheefliggende dakpannen, langs schoorstenen, bij dakkapellen, achter kapotte roostertjes of bij muurankers.

In de tweede helft van mei leggen gierzwaluwen twee à drie eieren. Deze worden uitgebroed in negentien tot vierentwintig dagen. Eens ze jongen hebben, maken de ouders van alle insecten gevangen tijdens één lange voedselvucht een grote voedselbal die ze aan de jongen voederen. Na zes weken zijn de jongen klaar om uit te vliegen.

Onzekere aantallen

Broedende gierzwaluwen zijn bijzonder moeilijk te tellen. De exacte aantallen in Vlaanderen zijn dan ook niet gekend. In Klein-Brabant toonden intensieve tellingen een afname met zesendertig procent tussen 1988 en 2001. Deze afname geldt vermoedelijk voor gans Vlaanderen.

Gezocht: woning met spleten en kieren

Oude gebouwen geschikt voor de gierzwaluw worden in hoog tempo gerestaureerd of afgebroken. Bij deze restauraties worden alle kieren en spleten gedicht, waardoor de gebouwen ongeschikt worden voor gierzwaluwen. Ook onze hermetisch afgesloten nieuwbouw geeft gierzwaluwen geen mogelijkheden.

Er moet dringend werk van gemaakt worden om de gierzwaluw ook in nieuwe of verbouwde woningen nestplaatsen te garanderen!



© Vilda - Yves Adams



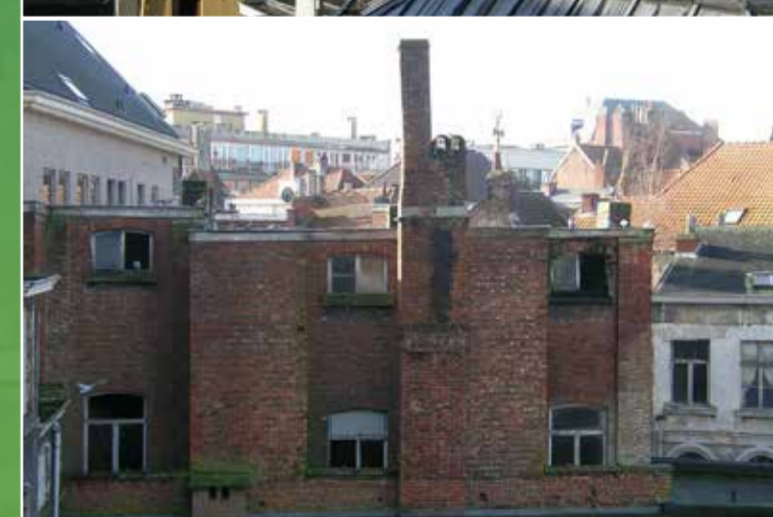
© Henk Post



© Henk Post



©Norbert Huys



Een huis voor de huiszwaluw



© Marcel Vos

- Gebruik ruwe materialen die niet vocht-afstotend zijn.
- Zorg voor een contrast tussen een wat donkerdere muur en een bleke onderkant van de dakoversteek.
- Als voetsteuntje kan je de tweede of derde steen onder de dakrand 1 tot 3 centimeter laten uitspringen. Ook steunen waartegen kan genesteld worden in een hoek zijn behoorlijk in trek.
- Huiszwaluwen houden niet van bomen. Voorzie dus zeker geen hoge beplanting die de gevel gaat insluiten.

Een kunstnest voor huiszwaluwen

Huiszwaluwen die in het voorjaar nog een volledig nieuw nest moeten metselen, verliezen hierbij veel energie en tijd. Hierdoor kunnen ze in het betreffende broedseizoen vaak maar één in plaats van twee of drie broedsels meer maken. Kunstnesten kunnen de huiszwaluwen dit metselwerk besparen en hebben dan ook een gunstige invloed op het aantal jongen. Er zijn verschillende types kunstnesten, zowel wat vorm als wat materiaal betreft. De slaagkans van elk van deze kunstnesten vergroot sterk indien in de omgeving nog zwaluwen broeden of dat recent deden.



© Mijiel Decler



© Marc Herremans



© Marc Herremans



© Marc Herremans



© Vilda - Yves Adams

Aandachtspunten bij renovaties

Ben je de gelukkige eigenaar van een huiszwaluwkolonie, maar zijn je dakoversteken dringend aan onderhoud of vervanging toe? Volgende tips kunnen er voor zorgen dat de zwaluwen na de broodnodige werken terugkeren.

- Voer renovatiewerken uit na het broedseizoen. Dus geen werken van half april tot eind september.
- Gebruik milieuvriendelijke verven, dus vermijd lakverf. Gebruik bij het vervangen van de oversteek bij voorkeur ruw materiaal.
- Voorzie na de werken een paar kunstnesten.

Een huis voor mensen én huiszwaluwen

Bij nieuwbouw of verbouwing kan je voorzienend zijn door ontwerpen te kiezen en materialen te gebruiken die in de smaak vallen bij huiszwaluwen.

Hieronder enkele praktische tips:

- Zorg voor een dakrand op minstens vijf meter hoogte, met een flinke dakoversteek.

Steunlatjes: een stevig fundament voor een mooi zwaluwennest

Heb je je ook al afgevraagd hoe zo'n huiszwaluwnest kan blijven hangen? Gewoon wat modder en speeksel moet het zware bouwsel tegen de oversteek vasthouden. Het hoeft dan ook niet te verbazen dat huiszwaluwen graag steunpunten gebruiken om de stevigheid van hun nest te verzekeren.

Als er nog geen steunpunt aan uw gevel is voorzien kan je huiszwaluwen helpen door zelf een steunlatje te voorzien.

Je begint best met één latje. Als de kolonie succesvol wordt, kun je naderhand latjes bij plaatsen.

Maatregelen voor huis- en boerenzwaluw



Het voorzien van een goede modderplaats en het plaatsen van een mestplank zijn maatregelen die zowel de huis- als de boerenzwaluw ten goede komen.

Modder gevraagd

Huis- en boerenzwaluwen bouwen hun nest met modder. Tegenwoordig zijn veel erven en wegboorden verhard of geëgaliseerd. Ook de meeste aarden veldwegen zijn verhard of verdwenen. Hierdoor zijn er nog weinig plaatsen te vinden waar zwaluwen modder kunnen halen voor de bouw van hun nest.

Je kunt zwaluwen helpen in hun zoektocht naar nestmateriaal door in de buurt van een kolonie op een verloren hoekje een ondiepe plas met modder te maken.

Vaak is er een natuurlijke plaats die door regelmatig besproeien een modderpoel kan opleveren. Als dergelijke plaats niet beschikbaar is kan je een paar emmers leem of zandleem op een stuk landbouwplastic gooien en dat nat houden van half april tot eind juni. Leg er indien mogelijk nog wat stro, hooi of pluimpjes bij. Leg het plastic op een open plek, met ruime aanvliegmo-

gelijkheden en zonder dichte vegetatie in de buurt, zodat katten de zwaluwen niet kunnen verrassen. Vaak levert het voorzien van modder een snelle groei van het aantal nesten in de kolonie op.

Minder hinder door een mestplankje

Wat er vooraan in gaat komt er achteraan weer uit. Dit geldt voor alle dieren, dus ook voor zwaluwen. Doordat huis- en boerenzwaluw dicht bij de mens woont wordt de mest rondom de woning of in de stal gedeponeerd. Dit veroorzaakt soms hinder.

Indien de zwaluwen als nestlocatie een plek hebben uitgekozen waar hun uitwerpselen hinderlijk zijn kun je een mestplankje onder het nest plaatsen. Dergelijk plankje voorkomt vervuiling van de muur en de grond.

Het plankje mag niet te groot zijn, en vooral niet te dicht onder het nest aangebracht worden. Swaluwen willen in glijvlucht het nest kunnen bereiken en lopen niet graag het risico dat bijvoorbeeld een kat op de plank zit te wachten.



Help de boerenzwaluw



©Naturesk - Wouter Pattyn

Indien dergelijke steunen niet voorhanden zijn in de stal, kun je hier en daar op geschikte plaatsen (bij voorkeur donkere hoekjes) latjes aanbrenge van ongeveer tien centimeter lang en ten minste twee centimeter breed. Deze latjes kun je eenvoudig eigenhandig fabriceren.

Nesten laten hangen

Aangezien boerenzwaluwen frequent naar hun nest van het vorige jaar terugkeren moeten die altijd gespaard blijven.

Aanbrengen van kunstnesten

Kunstnesten voor boerenzwaluwen zijn nestkommetjes, gemaakt van houtbeton of een ander hard mengsel van pleistermateriaal en zaagsel. Ze zijn verkrijgbaar in de handel.

Plaats een kunstnest in een donker hoekje, beschut tegen tocht en vocht. Boerenzwaluwen laten zich echter niet dwingen en er is geen enkele garantie dat ze zo'n kunstnest ook betrekken.



© Mweka



© Vilda-Yves Adams



© Marcel Vos

Ben je landbouwer? Dan kan je heel wat doen om deze sierlijke en nuttige zwaluwsoort een steuntje in de rug te geven. In Vlaanderen broedt zesennegentig procent van de boerenzwaluwen immers op een landbouwdrijf!

Opendeur voor boerenzwaluwen

Een belangrijke maatregel is het toegankelijk houden van de ruimte waar de zwaluwen broeden. Enkele deuren of ramen in stallen, schuren of garages met boerenzwaluwen zouden altijd moeten kunnen openblijven zodat de zwaluwen minstens twee vluchtwegen hebben. Boerenzwaluwen komen liefst vliegend binnen. Dat betekent dat de opening groot genoeg moet zijn om ze in volle vlucht door te laten. Als u zo'n opening wilt maken dan moet die tenminste dertig centimeter breed en tien tot vijftien centimeter hoog zijn.

Aanbrengen van zwaluwlatten

Het nest van een boerenzwaluw wordt opgebouwd vanop een uitspringend muurtje, een balk, een richel, een lamp of een andere steun.

Voedsel

Zwaluwen hebben massa's vliegende insecten nodig om zich te voeden. Het aanbrenge van een laag stro in de stal en een goede ouderwetse mesthoop buiten kan hierop een gunstige invloed hebben. Buiten de stallen kan het voorzien van wilde hoekjes met een overvloedige vegetatie wilde planten en bloemen voor een extra bron aan insecten zorgen.

Omdat boerenzwaluwen hun voedsel zoeken in een straal van vijfhonderd meter rond het nest, hebben de vogels veel baat bij een milieuvriendelijke vorm van landbouw. Het gebruik van insecticiden op en om het erf zou zoveel mogelijk moeten beperkt worden. Boerenzwaluwen zijn eigenlijk de perfecte natuurlijke insectenverdelgers, zowel in de stal als op de akkers en weilanden.

Een huis voor de gierzwaluw



© Henk Post

Veel nestplaatsen van gierzwaluwen gaan verloren door renovatie van oude gebouwen. Meestal hebben de bouwheren geen weet van de aanwezigheid van gierzwaluwen. Als jij echter van plan bent je huis te verbouwen terwijl je weet dat er gierzwaluwen nestelen kun je de schade beperken door het nemen van de volgende maatregelen:

- Laat de werken buiten het broedseizoen doorgaan (dus niet werken van april tot en met augustus).
- Voorzie in vervangende nestgelegenheden.

Gierzwaluwen een broedplaats bezorgen

Er zijn verschillende mogelijkheden voor het voorzien van nesträume voor gierzwaluwen. In volgorde van duurzaamheid en geschiktheid onderscheiden we ingemetselde neststenen, geïntegreerde nestgelegenheden, nestkasten en speciale dakpannen.

Ingemetselde neststenen

Neststenen die men bij nieuwbouw of renovatie inmetselt zijn de meest duurzame oplossing voor gierzwaluwen. Er bestaan heel wat verschillende modellen.



© Waveka



© Ingrid Nachzaam

In grote lijnen kan een onderscheid gemaakt worden tussen twee types:

- Zichtbaar ingemetseld, waarbij de neststeen volledig te zien is aan de buitenkant.
- Onzichtbaar ingemetseld, waarbij enkel een klein spleetje in de muur te zien is.

Geïntegreerde nestgelegenheden

Geïntegreerde nestgelegenheden is broedruimte die in bestaande ruimten van gebouwen wordt gemaakt door ze toegankelijk te maken voor gierzwaluwen.

Enkele voorbeelden:

- In de dakoversteek zit meestal een holle ruimte. Als men hier onderaan enkele invliegopeningen uitzaagt, krijgt men een perfecte broedplaats voor gierzwaluwen.
- Steigeropeningen in oude gebouwen zijn dikwijls dichtgemaakt om duiven buiten te houden. Als men deze terug openmaakt met een invliegopening alleen geschikt voor gierzwaluwen, zijn ook dit geschikte nestplaatsen.



© Fredrik Van Lierop



© Willy Ceutmans



© Wim Veraghter



© Waveka

Nestkasten

Gierzwaluwen broeden ook in nestkasten. Deze bestaan in vele vormen en maten. Het meest duurzame zijn de houtbetonnen of eternieten types, maar ook houten nestkasten zijn geschikt.

Dakpannen

Er zijn verschillende soorten speciale gierzwaluwdakpannen te verkrijgen. Deze pannen zijn voorzien van een invliegopening waardoor de vogels onder de pannen kunnen komen.

En dan: afwachten...

Wie nestgelegenheden voor gierzwaluwen aanbrengt moet geduld hebben. Het kan jaren duren voor de gierzwaluwen de nieuwe nestvoorzieningen ontdekken.

Onze gemeenten maken werk van actieve bescherming van zwaluwen



© Yves Adams - Vildaphoto



© Gierzwaluw - Yves Adams - Vildaphoto

Binnen het samenwerkingsverband 'Natuur- en Milieueducatie DE 13' maken Zuid-West-Vlaamse gemeenten in samenwerking met het provinciebestuur werk van actieve bescherming van zwaluwen.

In 2013 en 2014 werden, in de verschillende gemeenten waar nog huiszwaluwkolonies aanwezig zijn, 220 kunstnesten voor huiszwaluw opgehangen. Het is als het ware een 'sociaal woonproject' om de nestvoorzieningen voor huiszwaluwen op te trekken. In Anzegem werd 1 nest onmiddellijk goed bevonden en werd het kort na het ophangen door de nieuwe bewoners in gebruik genomen.

Ook werden in totaal 100 nestbakken voor gierzwaluw opgehangen op diverse locaties (vaak aan gevels van scholen) in de verschillende gemeenten. We hopen dat de gierzwaluwen snel de weg naar de nieuwe bakken zullen vinden.

De bestaande huiszwaluwkolonies die uitgebreid werden met kunstnesten en de nieuw opgehangen nestbakken voor gierzwaluw zullen door lokale vrijwilligers en vrijwilligers van de Vogelwerkgroep Zuid-West-Vlaanderen gemonitord en opgevolgd worden.

Een educatieve folder 'Gezocht! Luchtacro-baten' over zwaluwen werd ontwikkeld binnen het biodiversiteitsproject BiPS en ligt gratis ter beschikking in uw gemeente. Ook educatieve bordjes rond zwaluwen werden op diverse plaatsen in de deelnemende gemeenten geplaatst.

Sommige gemeenten hebben nog steeds een subsidiereglement voor het in stand houden van zwaluwkolonies bij je thuis of op je boerderij. Informeer je bij de milieudienst van je gemeente!

Dit project is een initiatief van het 'Samenwerkingsverband Natuur- en Milieueducatie DE 13', een samenwerkingsverband rond natuur- en milieueducatie tussen de Provincie West-Vlaanderen en de 13 Zuid-West-Vlaamse gemeenten.

Dit project kwam tot stand met financiële steun van het Interreg IVA-project BiPS

(Biodiversité/Biodiversiteit Périurbaine/ in de Stadsrand) en de steun van de gemeenten Avelgem, Anzegem, Zwevegem, Deerlijk, Harelbeke, Kuurne, Lendeled, Wevelgem, Menen en Wervik en de Provincie West-Vlaanderen.

Graag willen wij het 'Regionaal Landschap Schelde – Durme' bedanken voor het aanleveren van de inhoud van de tentoonstelling.

Meer weten of meewerken?

Contacteer uw milieudienst of
Provinciaal Sport- en Natuurcentrum De Gavers
Steunpunt NME-Zuid
Johan Vandenberghe
Eikenstraat 131
8530 Harelbeke
T 056 23 40 17 / 0472 59 24 05
E johan.vandenberghe@west-vlaanderen.be

