

INSPIRATIENOTA



INSPIRATIE
VOOR BELEIDSMAKERS





04

VOORWOORD

Leeswijzer . 05

07

HOUVAST IN EEN UITDAGENDE CONTEXT

Paspoort lokaal bestuur Zwevegem . 08

In welk spel spelen we? . 08

12

MENS

Open communicatie . 13

Toegankelijke dienstverlening . 14

Geef kansen . 15

Zorg voor Zwevegernaren . 17

Ruimte voor spel en cultuur . 20

Onderwijs . 23

26

WELVAART

Duurzame energie . 27

Economie en werk . 29

Bouw aan de gemeente van morgen . 31

Naar een gemeenschap op mensenmaat . 35

38

OMGEVING

Klimaatactie . 39

Water . 42

Circulariteit . 45

46

SLOTWOORD





Beste lezer,

Dat er op 13 oktober van dit jaar gemeenteraadsverkiezingen gepland staat, moeten we je niet vertellen. Dat het spannende tijden zijn evenmin.

Als medewerker van lokaal bestuur Zwevegem zijn we voor onze burgers vaak het eerste aanspreekpunt, en soms zelfs het gezicht van het lokaal bestuur. We zien wat leeft en kennen heel wat wensen en verzuchtingen. Net zoals jij, willen alle medewerkers een trotse **compagnon de route** zijn voor elke Zwevegemaar. We nodigen je dan ook zeer graag uit om onze inspiratienota te lezen.

We kozen voor de **SDG's als kapstok**. De SDG's, of Duurzame Ontwikkelingsdoelstellingen (Sustainable Development Goals), zijn een reeks van 17 universele doelen die in 2015 door de 193 lidstaten van de Verenigde Naties goedgekeurd zijn. Deze doelen, die gekoppeld zijn aan 169 subdoelen, vormen een actieplan voor de volgende 15 jaar om de mensheid te bevrijden van armoede en de planeet terug op de koers richting duurzaamheid te plaatsen. Deze doelen reflecteren de drie dimensies van duurzame ontwikkeling: het economische, het sociale en het ecologische aspect. De SDG's kunnen onderverdeeld worden in 5 grote thema's: mensen, planeet, welvaart, vrede en partnerschap.

“

Net zoals jij, willen alle medewerkers een trotse **compagnon de route** zijn voor elke Zwevegemaar.

”



Onze volledige lokale werking laat zich vatten in dit universele kader. De SDG-slogan 'leave no one behind' - we laten niemand achter - is ons op het lijf geschreven. De SDG's bieden een houvast om globale uitdagingen op lokaal niveau aan te pakken. Sterker zelfs... meer dan 65% van de SDG's kan niet gerealiseerd worden zonder de lokale besturen.

Onze nota is het resultaat van **een grondig traject**: eind 2023 doken we al in de cijfers. We brachten de context van Zwevegem cijfermatig in kaart. Deze cijfers vormden de basis voor een reeks workshops met medewerkers: we analyseerden de data en bepaalden wat onze voornaamste uitdagingen waren. Gewapend met onze expertise en terreinkennis, gebruikten we deze verworven inzichten om prioriteiten te bepalen en beleidsvoorstellen uit te werken.

LEESWIJZER

Hoe is de nota opgebouwd?

Wij hebben de SDG's gebundeld in 3 thema's:

- Mens
- Welvaart
- Omgeving

Onder deze thema's vind je zowat al onze beleidsdomeinen terug. We formuleren uitdagingen en telkens ook concrete aanbevelingen.

Lees deze nota als een menukaart. Met een uitgebreide waaier aan gerechten. In een goed restaurant geeft de menukaart je goesting. Dit is ook onze bedoeling. Goesting krijgen in alle gerechten, in onze aanbevelingen. En dan de juiste keuze maken.

We wensen je veel inspiratie.

Je compagnon de route,

De medewerkers van lokaal bestuur Zwevegem!



HOUVAST

IN EEN UITDAGENDE
CONTEXT



Aantal inwoners : 25.558

Aangroei bevolking (10j) : +5,6%
Aantal huishoudens : 10.085

Totale oppervlakte : 64 km²

Oppervlakte landbouw : 42 km²
Oppervlakte Huisvesting : 8 km²
Oppervlakte wegen : 3 km²
Oppervlakte industrie : 2 km²
Oppervlakte bos: 1 km²

Aantal inwoners/km² : 401,8

Aantal woningen : 11.670

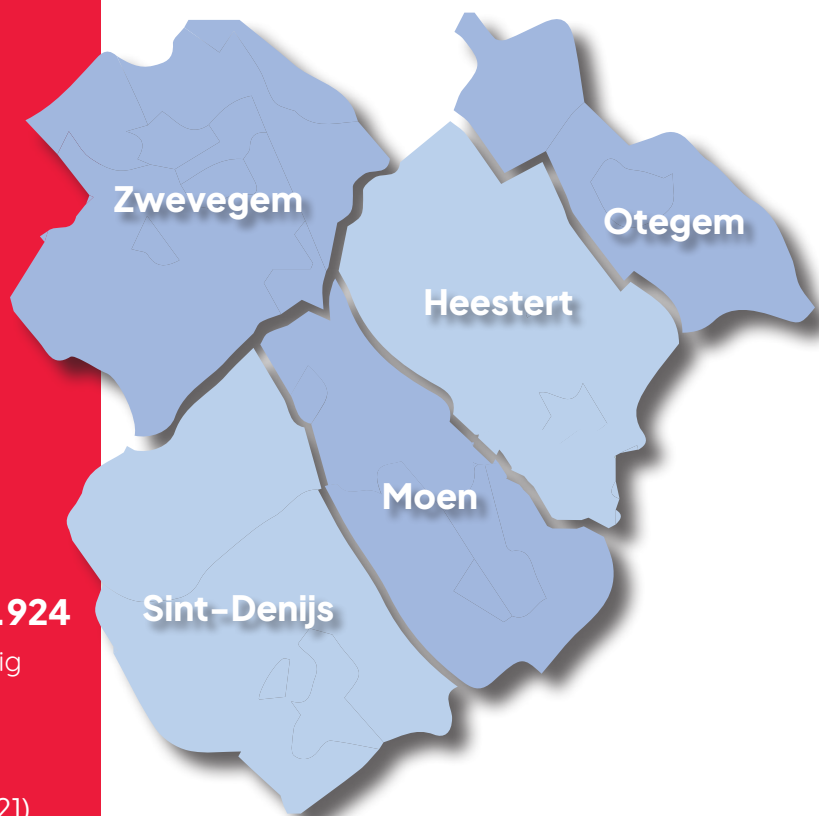
Btw-plichtige ondernemingen: 2.924

Van de erkende bevolking is 14,6% zelfstandig
Loontrekkende tewerkstelling : 6.074

Gemiddeld inkomen/inwoner : 21.746 euro (aanslagjaar '22 - inkomen '21)

Of mediaan nette belastbaar inkomen per
belastingplichtige : 30.257 euro

Aantal medewerkers lokaal bestuur : 317.30 VTE of 452 medewerkers



> Paspoort lokaal bestuur

01

IN WELK SPEL SPELEN WE?

We schetsen context.

Het beweegt snel en grondig, op heel wat vlakken tegelijk. We leven in een tijdperk van verandering, en in een verandering van tijdperk. We hebben als lokaal bestuur een bijzondere rol te vervullen en kunnen een groot verschil maken, als we wendbaar blijven, draagkracht bewaken, doelgericht kunnen reageren, en opportuniteiten en kansen grijpen.

We hoeven jullie niets te vertellen over de klimaatverandering, de digitale revolutie en de wereldwijde geopolitieke spanningen. Ook op lokaal niveau voelen we de impact van deze wereldwijde transitie. Zo keurden we dit jaar nog het Zwevegems hemelwater- en droogteplan goed, zorgen we nog steeds voor de opvang van mensen op de vlucht uit Oekraïne en is er ons geslaagd project rond e-inclusie samen met de stad Harelbeke. Drie voorbeelden van wereldwijde transitie met impact op lokaal niveau.

Laat ons even focussen op enkele concrete uitdagingen waar het lokaal bestuur van Zwevegem voor staat.

VERTROUWEN IN HET GEMEENTEBESTUUR

De gemeentemonitor van begin 2024 leerde ons dat het **vertrouwen in het gemeentebestuur** de afgelopen jaren daalde. Vandaag heeft een kwart van onze burgers weinig vertrouwen in het gemeentebestuur, waar dat in 2020 slechts 14% was. Een lager vertrouwen, een lagere loyaliteit en een snel veranderend politiek landschap: kiezers wisselen makkelijker van partij en uitslagen worden onvoorspelbaarder. Uit recente peilingen blijkt dat een vierde van alle Vlamingen zeker of waarschijnlijk geen stem zal uitbrengen voor de gemeenteraadsverkiezingen.

Aanbeveling

Zorg dat burgers niet verder afhaken. Bouw aan **vertrouwen** door zelf betrouwbaar te handelen. Zet welwillend, transparant en integer handelen voorop en communiceer hier helder over.

Betrek de burger waar mogelijk. Organiseer **participatie** met impact en laat burgers mee verantwoordelijkheid nemen. Willen we een sterker vertrouwen in de politiek, dan hebben we nood aan inspraak die verder reikt dan de verkiezingen. Burgers aanvaarden niet langer dat hun zeggenschap beperkt wordt tot één stem om de zes jaar. Ze voelen haarscherp het onderscheid tussen oprechte en schijnparticipatie. Laat burgerpanels toe om te groeien en verwacht niet meteen perfectie. Neem als bestuur beslissingsverantwoordelijkheid maar luister eerst zeer goed naar alle bezorgdheden en input van alle stakeholders. Deel de verantwoordelijkheid. Sensibiliseer, handhaaf, en moedig goede praktijken aan.

Wijs burgers ook op de **eigen verantwoordelijkheid**, en doorprik het idee dat de overheid voor alles moet instaan. Dit werkt. Dit werd recent nog bewezen: in gemeenten waar afval tweewekelijks wordt opgehaald, blijkt het restafvalcijfer het meest te dalen.

FINANCIËLE FOTO

Lokaal bestuur Zwevegem is momenteel financieel gezond. Op de **financiële foto** eind 2023 zien we een spaarpot van 8.500.000 euro en een gemiddelde autofinancieringsmarge van 4.300.000 euro (2020-2023).

Onze inkomsten staan echter onder druk. We hanteren een versnipperd en kwetsbaar heffingsbeleid. De inkomsten uit heffingen masten en pylonen (€347.500 in 2023) vallen weg vanaf 1 januari 2026 en zijn al jaren voorwerp van een consequente stroom aan rechtsprocedures, met bijhorende kosten van advocaten. Ook de heffingen op niet-geadresseerd reclamedrukwerk (€184.822 in 2023), geven aanleiding tot juridische betwistingen. De heffing op aandrijfkracht (€345.401 in 2023) per jaar, zal ook uitdoven.

Aanbeveling

We moeten op zoek naar **bijkomende inkomsten** bij gelijkblijvend beleid. Hoe?

1. **Aanvullende belasting op personenbelasting:** onze aanslagvoet van 7,5% is gemiddeld. Een stijging met 1% zou ongeveer 1,3 miljoen euro aan extra inkomsten genereren.

2. **Herschating van het kadastraal inkomen** zorgt ervoor dat de inkomsten van de gemeentelijke opcentiemen stijgen. De kadastrale inkomens in Zwevegem zijn historisch laag en niet meer actueel in vergelijking met andere gemeenten. Zo staat een kwart van de woningen in Zwevegem kadastraal bekend zonder centrale verwarming.
3. We zien de **heffing op leegstand** liever meer impact hebben. In de dorpskern is het duidelijk dat de huidige heffing niet het verhoopte effect heeft. Als we tegelijk de de heffingsbedragen voor tweede verblijven gelijk stellen aan die van de leegstandsheffing, sluiten we hier ook de achterdeur voor wie leegstandsheffing wil ontlopen.

Voer impulsbeleid. Burgers en bedrijven financieel aanmoedigen kan goed werken, maar durf dit tijdelijk te houden. Kies liever voor een in tijd beperkt krachtig aanmoedigingsbeleid, dan voor een langlopend subsidiebeleid waarbij middelen te dun gesmeerd worden om impact te hebben. Durf ook aanbod rationaliseren om meer impact te kunnen genereren.

PERSONEELSCAPACITEIT

West-Vlaanderen kampt momenteel met de grootste arbeidskrachte van Vlaanderen, en dat is voelbaar. Zowel in Zwevegem als in de bredere regio, wordt het steeds uitdagender tot onmogelijk om profielen met de nodige competenties te vinden. Ingenieurs, ICT-medewerkers en omgevingsambtenaren zijn zeer moeilijk te vinden en te binden. Het prijskaartje dat marktconform is voor deze profielen, ligt voor ons te hoog. We zouden niet alleen de verhoudingen binnen de organisatie scheeftrekken, maar ook de verstandhouding met collega-besturen. In de praktijk zien we namelijk dat een hogere verloning vaak een stoelendans tussen besturen uitlokt.

Tegelijk worden de uitdagingen groter en het takenpakket complexer. Inschakelen van externe expertise is geen duurzame oplossing. Vaak zijn externe krachten voormalige ambtenaren die beter beloond worden als consultant.

Aanbeveling

Hou rekening met de krappe **personeelscapaciteit** bij het formuleren van ambities. Plan in elk geval

projecten opeenvolgend in, op basis van beschikbare capaciteit. Plan realistisch en vermijd dat het zwaartepunt in het begin van de legislatuur komt te liggen. Spreid de plannen over de legislatuur en durf ook verder kijken dan de horizon van het eind van de legislatuur.

Werk samen met andere gemeenten: pool moeilijk vindbare profielen op regioniveau, al dan niet binnen een regionale organisatie. Bijkomend voordeel is dat kennis duurzaam kan opgebouwd en gedeeld worden, en back-up mogelijk wordt.

Verdeel **de bevoegdheden van het schepencollege** met oog op impact. Op dit moment zijn er 42 bevoegdheden. Deze zijn versnipperd over diensten en zorgen voor een behoorlijk uitdagende complexiteit. Ze voeden een perceptie van weinig transparantie. Verdeel de bevoegdheden op maat van de dienstverlening, en volgens de uitdagingen die ons te wachten staan.

BUNDEL KRACHTEN RICHTING FUSIE

De taken van lokale besturen worden duidelijk steeds omvangrijker en complexer. De complexiteit aan uitdagingen en thema's zorgen er voor dat lokale besturen steeds vaker samenwerking opzoeken, in en naast de regionale structuren. Van digitale transformatie (regio Leiedal), e-inclusie (i.s.m. Harelbeke), tot de voorbereiding voor deze inspiratienota (i.s.m. Harelbeke, Kuurne en Deerlijk); **samenwerken** loont en werkt.

Aanbeveling

Onze visie op regionale samenwerking is maximaal: we willen daar op inzetten waar het kan en waar het meerwaarde geeft. **Blijf regionaal afstemmen** en spreek met 1 stem. Wanneer een gemeente terugkomt op afgesproken beleid legt dat een grote druk op andere gemeenten. De beroering rond afschakeling van de openbare verlichting en frequentie van afvalophaling zijn sprekende voorbeelden.

Zie de meerwaarde van regionale samenwerking en kijk verder, richting **fusie**. Uit onderzoek blijkt dat lokale besturen pas vanaf 70.000 inwoners een basisniveau van bestuurskwaliteit kunnen aanleve-

ren. Fusies zullen op termijn wellicht onvermijdelijk worden. Ook wij voelen dat het ons aan middelen en mankracht ontbreekt om op alle vlakken doeltreffend beleid te kunnen voeren. Net zoals in veel andere gemeentes het geval is, hebben we voor diverse taken slechts 1 medewerker, of moeten we voor sommige dienstverlening externen inschakelen. Voorbeelden zijn taken rond preventie, noodplanning, bestuurlijke handhaving, huisvesting, data, juridische thema's, informatieveiligheid...

Open zelf tijdig fusiegesprekken, en vermijd dat we op termijn voor een verplicht huwelijk komen te staan. Zelf fusie initiëren betekent meer bestuurskracht realiseren, de dienstverlening aanbieden waar de burger recht op heeft, maar tegelijk onze identiteit bewaken.





MENS

WE LATEN
NIEMAND ACHTER

01

OPEN COMMUNICATIE

Zwevegernaren waren in 2023 minder tevreden over onze **communicatie** dan in 2020: de tevredenheid daalde van 54% naar 50%. Dat is een relatief sterke daling, waarmee we (sterk) onder het Vlaams (54%) en West-Vlaams gemiddelde duiken (59%). Het pijnpunt ligt niet bij onze communicatie over activiteiten (77%) en voorzieningen (69%), maar blijkt te vinden bij onze **communicatie over beslissingen en ingrepen**: waar we daar in 2020 nog resp. 48% en 61% aan tevreden respondenten scoorden, noteren we daar in 2023 resp. 43% en 54%.

Ook tevredenheid over **consultatie en omgaan met vragen** daalt. Waar we in 2017 nog 10% boven het Vlaams gemiddelde scoorden, noteren we nu, met 36% tevredenheid over consultatie en 40% tevredenheid over omgaan met vragen, een score die 8% onder dat Vlaams gemiddelde komt te liggen.

COMMUNICEER HELDER EN GERICHT

In de hedendaagse informatiemaatschappij verwachten burgers heldere, snelle en - vooral - persoonlijke communicatie. Vooral over beslissingen die een impact hebben op het dagelijks leven zoals mobiliteit of ruimtelijk ordening willen mensen goed geïnformeerd worden.

- **Werk met communicatie-antennes**
Een SPOC (single point of contact) is een persoon die inhoudelijk thuis is in deze harde technische materie van mobiliteit en ruimtelijke ordening, die contacten legt met de verschillende spelers op het terrein, en tegelijk

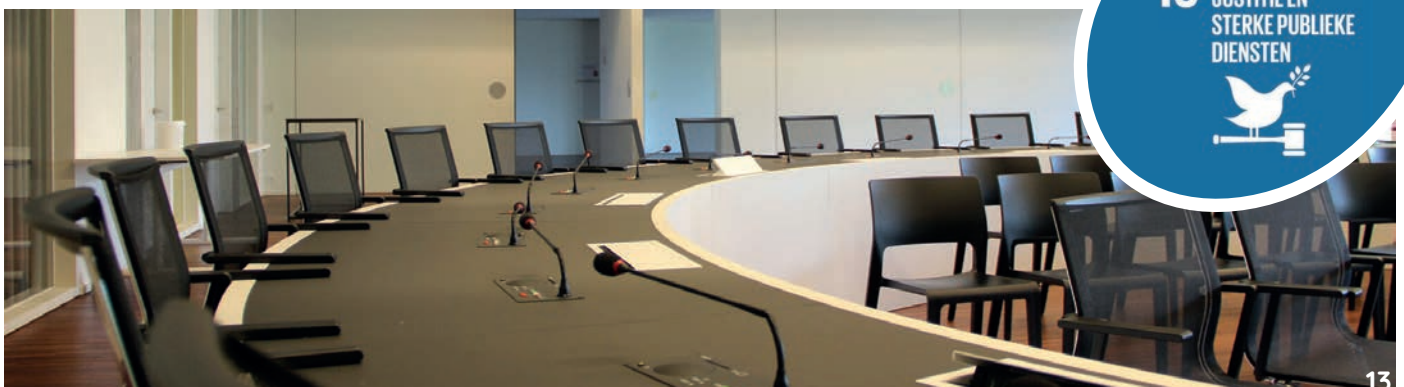
de nodige vaardigheden heeft om technische projecten helder en gericht te vertalen, pro-actief te communiceren, en participatie te organiseren.

- **Breng de communicatie in het centrum en de deelgemeenten op gelijk niveau**
Waar we in het centrum kunnen rekenen op wijkwerk om brieven aan huis te bussen, is dit voor de deelgemeentes niet het geval. Bied de inwoners van de deelgemeentes dezelfde service, en bereik ook daar wie niet digitaal vaardig is.

LUISTER EN GEEF ZINVOL ZEGGENSCHAP

Bij de tevredenheid over omgaan met **vragen** zien we vooral een verhaal van perceptie, dat we meedragen uit het verleden. Ondertussen werd de hele 'ikmeld'-procedure kritisch onder de loep genomen,

gestroomlijnd, en loopt deze goed. We maken ons sterk dat de perceptie dan ook automatisch zal volgen.



De lage tevredenheid over **consultatie** voelt tegenstrijdig aan: de cijfers dalen in dezelfde legislatuur waar voor het eerst gestart werd met de dorpsraden, en de consultatie dus ruimer dan ooit georganiseerd werd.

Waar zit het knelpunt dan?

- We zien dat gemeenten waar géén participatie gevoerd wordt, hoger kunnen scoren qua tevredenheid over consultatie. We zien zelfs dat tevredenheid over consultatie net daalt wanneer ingezet wordt op participatie. Dit laat ons vermoeden dat participatie meer verwachtingen schept dan we kunnen inlossen. We moeten duidelijker aflijnen wat participatie wél, en niet is.
- De goed bedoelde formule van dorpsraden als ‘de’ vorm van participatie, bleek niet het verhoopde succes op te leveren. De raden verzandden vaak in een forum over mobiliteit en plaatselijke verzuchtingen, en bleken soms

politiek samengesteld: het concept werd op die manier uitgehold.

Hanteer een open vizier. Participatie evolueert razendsnel. We willen kennis en expertise opbouwen rond participatiemethodieken en deze delen binnen de organisatie.

Creëer juiste verwachtingen

Participatie is geen wondermiddel: we willen participatie inzetten op de juiste momenten, en met de juiste vraagstelling. We scheppen vooraf de juiste verwachtingen bij de burgers en houden de vraagstukken waarover we in dialoog gaan voldoende concreet.

Neem de **adviesraden** kritisch maar constructief onder de loep: sommige adviesraden werken zeer goed, maar worden ondergewaardeerd. Tegelijk zien we dat het model van adviesraden voorbijgestreefd dreigt te raken; het blijkt moeilijk ‘nieuw bloed’ te vinden.

TOEGANKELIJKE DIENSTVERLENING



02

73% van de Zwevegemnaren is tevreden over onze dienstverlening.

We zien dat onze **digitale dienstverlening** wordt gemaakt: van alle producten die we zowel digitaal als aan het loket aanbieden, wordt maar liefst 94% ook digitaal afgenomen.

Tegelijk is digitalisering niet altijd een oplossing. Als we elke burger willen bereiken, moeten we onze organisatie **maximaal toegankelijk** houden voor elke Zwevegemnaar.

TOEGANKELIJKHEID

Zwevegemnaren zijn divers van pluimage. 20 procent van onze inwoners is ouder dan 65 jaar, en evenveel inwoners zijn jonger dan 17. 10 procent van onze inwoners is hulpbehoevend. 10 procent is dan weer van niet-Belgische herkomst.

Zorg dus dat onze organisatie maximaal toegankelijk is voor elke Zwevegemnaar.

- **Werf een inclusied medewerker** aan die de organisatie kan doorlichten in het licht van toegankelijkheid, en verlaag zo veel mogelijk drempels. Is onze dienstverlening voor

iedereen bruikbaar, beschikbaar, betaalbaar, bereikbaar, bekend, begrijpbaar en betrouwbaar?

- Bouw verder op het project ‘**toegankelijke taal**’.
- **Investeer in expertise:** wie een andere taal spreekt, heeft vaak ook een andere nationaliteit/herkomst, wat het dossier complexer maakt. De specifieke expertise groeit niet evenredig.

DIGITALE DIENSTVERLENING

Benut de voordelen van de digitale sneltrein. Heel wat dienstverlening werd al gedigitaliseerd, en de mogelijkheden dienen zich in razendsnel tempo aan. Reis verder mee op deze trein, maar wees alert:

- **Heb oog voor wie de digitale drempel te hoog ligt,** en zet blijvend in op e-inclusie. 100% van de bevolking mee krijgen op de digitale trein kan nooit. Het is aan ons om voor hen de nodige bruggen te slaan. Blijf hier middelen en mensen voorzien.
- **Zet (betere) toegankelijkheid voor de burger voorop.** Kies voor meerwaarde en screen elke nieuwe tool kritisch.
- **Digitaliseren is geen synoniem voor besparen.** Innovatie vraagt altijd mensen, middelen en deskundigheid. Na innovatie daalt de workload niet, maar krijgt een job een meer mensgerichte invulling. Zo zal de klassieke loketwerking geleidelijk aan evolueren naar de combinatie van een digitaal loket, en een 'draagbaar loket'. Als jij niet naar het loket kan komen, komt het loket naar jou.
- Pleit bij **hogere overheden** voor een betere wendbaarheid: dat bv. een aanvraag van rijbewijs nog niet volledig digitaal kan, is buiten onze wil om.



03

GEEF KANSEN

Vergeleken met andere gemeentes, zitten de meeste Zwevegemnaren in goede papieren. Het aantal mensen dat recht heeft op leefloon is in Vlaanderen in verhouding ongeveer dubbel zo groot als in Zwevegem. Dat betekent niet dat op we onze lauweren kunnen rusten. Ook hier voelen we een stijgende trend. In 2023 hadden 94 Zwevegemnaren recht op leefloon, waar dat in 2020 met 44 inwoners nog minder dan de helft hiervan was. Wie een beperkt inkomen heeft, krijgt het ook steeds moeilijker om een dak boven het hoofd te vinden: vergeleken met 2018 betalen Zwevegemnaren nu gemiddeld 25,04% méér aan huur, met een gemiddelde huurprijs van 834 euro per maand.

IEDEREEN EEN DAK BOVEN HET HOOFD

Stabiele en kwalitatieve huisvesting is een krachtige hefboom: **laat dit de prioriteit zijn**. Vlaanderen mag hier dan wel aan zet zijn, we moeten niet hulpeloos afwachten. Maak zo snel mogelijk werk van een duurzaam en inclusief woonbeleid.

OPSTAP NAAR WERK

Leefloon zou een tijdelijke maatregel moeten zijn. De sprong naar de reguliere arbeidsmarkt wordt echter moeilijker voor veel mensen, zeker voor wie anderstalig is.

ZET IN OP PREVENTIE

Wie komt aankloppen met de vraag naar hulp, komt vaak pas eens de problemen sterk escaleren. We willen vroeger kunnen ingrijpen.

Werk blinde vlekken weg: we willen onderzoeken hoe we doelgericht en efficiënt burgers kunnen

WAARBORG DRAAGKRACHT

Steeds vaker komen mensen aankloppen met een **complexe multiproblematiek** op verschillende levensdomeinen. Dit aanpakken vraagt een langere doorlooptijd en soms moeten we ook kunnen doorverwijzen naar andere hulpverleners. Het systeem botst op zijn grenzen. Ook die andere hulpverleners hebben de handen meer dan vol en verwijzen terug door naar het lokaal bestuur, want 'daar is men verplicht om u te helpen'. Dit wordt al te vanzelfsprekend: we zien dat we zelfs ingeschakeld worden om wachtlijsten bij andere instanties te helpen opvangen. Wie recht heeft op een uitkering van de FOD Sociale Zekerheid moet al snel rekenen op wachttijden van 6 tot 8 maanden, en ook de mutualiteiten hollen achterop met uitkeringen. Die mensen komen bij ons terecht.

Onze kerntaak, maatschappelijk werk, wordt zo uit-

KANSEN AAN NIEUWKOMERS EN INTERNATIONALE SOLIDARITEIT

Diversiteit is een realiteit, en roept verschillende gevoelens op. We geloven in **integratie en inburgering als antwoord**. We zetten hier al op in met het project taalbeleid, maar willen ambitieuzer zijn. Het percentage migranten is relatief laag in Zwevegem, maar neemt wel toe.

Ontwikkel een visie, als voorbereiding op een stijgend aantal migranten. Bestendig wat is, zoals een

Evalueer **uithuiszettingen uit de eigen woningen** zorgvuldig, vooral waar ook kinderen wonen. Het is een moeilijke spreidstand tussen het welzijn van een gezin, en het vrijwaren van onze rechten.

Verlaag de drempels naar de arbeidsmarkt, en werk aan werk. Hoe we dit zien, vind je terug in het luik welvaart. (pagina 26)



bereiken voor hun situatie escaleert, en hoe we hen kunnen vinden. Een goede start hierbij is **proactieve rechtenverkenning**, en **automatische rechtentoe-kening** waar dat kan. Pleit ook voor bij hogere overheden: in een digitaal datatijdperk hollen we op dit vlak achterop.

gehoud, en vervangen door het voeren van administratieve taken.

- **Bewaak onze draagkracht, en zet grenzen uit.** Zet in op **goede partnerschappen** met andere actoren, en maak heldere afspraken met hen.
- **Lijn de kerntaak af:** hoe bieden we een zo breed mogelijke hulp op een werkbare manier? Waar en wanneer werken we preventief, curatief, en hoe ver gaan we? Wanneer laten we los? Waar ligt het evenwicht tussen een langlopende hulpvraag, draagkracht van de organisatie, en hulpvraag van personen die we nog niet kennen? Waar ligt onze rol voor mensen die levenslang ondersteuning nodig zullen hebben?

laagdrempelige vrijetijdswerking. Zet de volgende stappen uit. Werk samen met W13 om dit thema aan te pakken.

Hoe klein ook op wereldschaal, Zwevegemnaren zijn ook wereldburgers en worden geconfronteerd met mondiale problemen. Tegelijk zien we **internationale solidariteit** afnemen. Schenk hier aandacht aan.



- Zet in op **wereldburgerschap**, en laat inwoners kennis maken met elkaar, en elkaars cultuur. Geef mensen de kans elkaar te leren kennen.
- Blijf inzetten op financiële steun aan **solidaire projecten met globale impact** en geef kans aan mensen in ontwikkelingslanden.
- Neem de **verbroedering** kritisch onder de loep. Wat is het doel, en is dit concept nog de beste manier om dit doel te bereiken?

ZORG VOOR ZWEVEGEMNAREN

04

Bij het woord 'zorg' denken we snel aan het genezen en verzorgen van zieke mensen. We zien hier in Zwevegem een groeiende nood aan zorgverlening, zowel door de vergrijzing, als door de stijgende zorgbehoefte bij +75-jarigen door chronische aandoeningen.

Mensen gezond houden, zowel fysiek als mentaal, is minstens even belangrijk als ziekenzorg, garandeert levenskwaliteit en bespaart kosten.

Sociale contacten, gezonde leefomstandigheden, beweging, en het beleven van vrije tijd,... dragen allemaal bij aan onze (mentale) gezondheid en geluksgevoel. Zwevegem doet het behoorlijk goed op dit vlak: 88% van de Zwevegemnaren voelt zich gelukkig, de helft van de Zwevegemnaren sport regelmatig, en de helft is lid van één van de socio-culturele verenigingen die we rijk zijn.

Waar dat in 2017 nog slechts 7% was, is vandaag 22% van de Zwevegemnaren ronduit ontevreden over het aanbod aan kinderopvang. Er is eenvoudigweg meer vraag dan aanbod. Jonge ouders vinden geen opvang, en de wachttijden zijn extreem lang.

MENTAAL EN FYSIEK FIT

Hou Zwevegem in beweging. De manier waarop aan sport gedaan wordt, verandert. Mensen gaan vaker buiten sporten, en sporten vaker buiten clubverband. Geef ruimte aan sport door zelfstandige aanbieders, niet-clubgebonden sport en bedrijfsport. Voorzie toegankelijke buitensportaccommodaties. Neem het eigen patrimonium onder de loep, en bekijk wat we kunnen delen. Heb oog voor senioren en gezinnen als een specifieke doelgroep en bied hen aanvullend aanbod aan.

Maak werk van **preventieve zorg voor mentaal welbevinden van jongeren 12+**. We zien te vaak situaties waar preventie het verschil had kunnen

maken. Sla hier de brug tussen de taak van het Huis van het kind, en vrije tijd. Zo werd al een overkop-spot ondergebracht in de bibliotheek. Jongeren zijn daar welkom, kunnen daar terecht met vragen en bezorgdheden, en mogen mee richting geven aan het toekomstig vrijetijdsaanbod voor +12-jarigen.

Zet verder in op **senioren: Belgische 65-plussers** die alleen wonen, behoren tot de **eenzaamste van Europa**. Het effect van eenzaamheid op de gezondheid is niet min: uit onderzoek blijkt dat eenzaamheid eenzelfde impact heeft als dagelijks 15 sigaretten roken.



Een erkend dienstencentrum in het woonzorgcentrum kan hier een belangrijke maatschappelijke rol spelen door als ontmoetingsplaats een vrijetijdsaanbod te bieden. Vandaag hebben we enkel een dergelijk dienstencentrum in Heestert. Als we ook in het centrum een ontmoetingsplaats willen aanbieden die vrijblijvender is dan het centrum voor dagverzorging, dienen we een **erkend dienstencentrum** uit te bouwen.

Breng senioren samen. Bied eenzame senioren niet gewoon maaltijden aan huis, maar breng hen samen aan tafel. Heel wat van de mensen die we vandaag maaltijden aan huis brengen, willen graag in ons restaurant komen eten, maar geraken er niet zelfstandig.

- Voorzie de middelen om die mensen uit huis te halen en deel te laten nemen aan het sociaal leven in ons restaurant, waar ze een vriendengroep uit kunnen bouwen, en sociale contacten kunnen leggen.
- Evalueer in dit licht de dienstverlening van maaltijden aan huis. Ook traiteurs bieden deze dienstverlening. Kunnen wij met deze middelen meer bereiken voor onze senioren?

Mobiliteit is een krachtige hefboom tegen eenzaamheid. We hebben hier nog potentieel. Hoewel we met **Zorgnetwerk Zwevegem** een **vervoersaanbod** hebben, zien we dat ons aanbod niet meer afgestemd is op de noden. Bouw een werking uit zoals een minder-mobielen-centrale, en focus op wie (mobiliteits)armoede en eenzaamheid ervaart.

- **Voorzie voldoende vervoer voor rolstoelgebruikers:** zij kunnen vandaag nog geen beroep doen op ons vervoer - we hebben geen geschikte wagens.
- **Versterk onze enthousiaste vrijwilligers:** de beschikbaarheid van het vervoer hangt af van wanneer vrijwilligers zich kunnen vrijmaken. Zo blijkt vervoer over de middag moeilijker haalbaar voor hen. Zoek opportuniteiten om hen te versterken. Denk hierbij ruim, bijvoorbeeld sociale tewerkstelling.



WOONZORGCENTRUM

Zorg voor psychisch kwetsbare senioren

We zorgen vandaag voor mensen met (complexe) psychiatrische problematieken in ons woonzorgcentrum. We willen hen de juiste zorg en aandacht kunnen geven.

De feitelijke situatie kunnen we niet aanpassen: na passage in het ziekenhuis en psychiatrie, vormen we voor die mensen vaak het laatste en enige vangnet. We ondervinden dat ziekenhuizen mensen snel als eenzaam bestempelen, en zonder behandeling ontslaan. Bewoners die we naar spoedopname in de psychiatrie verwijzen, worden vaak gewoon teruggestuurd. Ook die sector kent capaciteitstekort, en moet triëren. Het woonzorgcentrum wordt dan als relatief veilig gezien, omdat mensen onder toezicht wonen.

Zorg voor personen met dementie

We leven alsmaar langer: vandaag is de gemiddelde levensverwachting van de Belg zo'n kleine 82 jaar. We slagen er beter in ziektes en aandoeningen onder controle te houden. Tegelijk zien we ook de hulpbehoefendheid bij onze 65-plussers toenemen: aandoeningen die vroeger dodelijk waren, worden steeds meer chronisch, waardoor de zorgvraag toeneemt.

Van deze aandoeningen vormt dementie de grootste uitdaging: ruim 8% van de 65-plussers heeft een vorm van dementie. Eens boven de 80 jaar, wordt dat ruim een kwart, en bij 90-plussers is dat ruim 40%.

In het woonzorgcentrum kunnen bewoners terecht op onze beschermde afdeling, maar de vraag blijkt veel groter dan het aanbod. De afdeling wordt te klein, en is bovendien niet geschikt voor om het even welk vorm van dementie.

Ook in ons dagverzorgingscentrum zien we het aantal bezoekers met dementie toenemen, in al haar vormen; van onrust tot desoriëntatie.

Zorg voor toekomstige bewoners

WZC Sint-Amand breidde het aantal bedden in 2017 uit van 112 naar 149. WZC Marialove startte in datzelfde jaar met verbouwwerken: vandaag zijn daar 218 bedden. Ondanks deze inspanningen, is de vergrijzing duidelijk voelbaar. Het aantal bedden per 65-plusser bleef identiek als datzelfde aantal van 2016: we hebben niet alleen meer bedden, maar ook het aantal 65-plussers steeg in gelijke mate.

Tot slot, wie door de psychiatrie als uitbehandeld - en dus ongeneeslijk wordt gezien - kan bizar genoeg niet langer terecht in de psychiatrie, en komt ook bij ons terecht.

- **Bouw aan expertise over psychogeriatricie.**
- **Onderzoek betere doorverwijsmogelijkheden** en de mogelijkheden van een regionale/dienstoverschrijdende samenwerking. Zo heeft o.a. WZC Marialove een afdeling psychogeriatricie.
- Zorg in elk geval voor **de nodige en constante psychiatrische kennis en expertise** in huis.

Als dementievriendelijke gemeente willen we een versnelling hoger schakelen:

- Voorzie **ruimte en middelen** voor opleiding en expertise over dementie, en voer een door-dacht **dementiebeleid** met aandacht voor zowel woonzorgcentrumbewoners met dementie, als mensen nog thuis wonen.
- Verhoog de **capaciteit** voor personen met dementie in het woonzorgcentrum.
- Versterk het netwerk van personen die nog thuis kunnen wonen, en bied extra ondersteuning aan hun **mantelzorgers**. We kunnen nooit alle personen met dementie opvangen in ons woonzorgcentrum.
- Zorg voor een **laagdrempelig contactpunt**, waar bezorgde burens/familie terecht kunnen met vragen, en we hen de mogelijkheden kunnen duiden, gaande van informatie, preventieve detectie, tot residentiële zorg en bewindvoering.

Hoewel de voorwaarden tot opname strenger werden, en we de bedden toewijzen aan wie het echt nodig heeft, wijzen de cijfers er op dat we in 2025 op de limieten van deze capaciteit zullen botsen.

- Plan uitbreiding van de capaciteit van woonzorgcentrum Sint-Amand, en bereid een toewijzing van erkenning nu al voor.

ZORG VOOR KINDEREN: OPVANG 0-3 JAAR

Sinds 2017 verloor Zwevegem 7 kinderopvanglocaties, goed voor 57 opvangplaatsen. De oorzaak van deze daling ligt bij het Vlaams beleid: subsidieoproepen van Agentschap Vlaanderen zijn vooral interessant voor groepsopvang. Tegelijk werd de regelgeving een stuk complexer. Mensen die gezinsopvang bieden, kregen het stukken moeilijker. Het tekort aan plaatsen is vandaag dus groot, en acuut. Werk dit snel en gericht weg.

- **Ondersteun gezinsopvang en onthaalouders:** Voer een financieel impulsbeleid en bied een opstartpremie met impact per gerealiseerde opvangplek, en laat deze premie fluctueren volgens locatie. Hoe hoger de nood aan opvang in de buurt, hoe hoger de premie.
- **Groepsopvang:** Onderzoek samenwerkingsmogelijkheden met overkoepelende organisaties die ruime ervaring hebben in het organiseren van kinderopvang (cf. VZW Heilig Hart, Felies, I-mens,...)
- **Huisvesting voor opvang:** Onderzoek de mogelijkheid om patrimonium ter beschikking te stellen, en vertrek bij dat onderzoek van de scholen. Koppel dit aan de noden van de voor- en naschoolse opvang (zie onderwijs).
- Creëer niet enkel opvangplaatsen op **basis van inkomen**, maar kies ook opvang op **basis van een vaste prijs**. Het lijkt voor de portemonnee van de ouders wel beter om voluit in te zetten op bijkomende inkomensafhankelijke opvang, maar we hebben eigenlijk geen keuzevrijheid. Voor dit soort opvang zijn we afhankelijk van subsidieoproepen van Opgroeien Vlaanderen. Het tempo van deze oproepen ligt té laag om het tekort aan opvangplaatsen snel en realistisch bij te benen. Tegelijk zien we dat alle opvanginitiatieven aan vaste prijs binnen een mum van tijd de volle capaciteit halen. Er is dus zeker voldoende nood om hier ook op in te zetten.
- **Bepaal de rol van het lokaal bestuur.** We zien bovenstaande regierol als een minimum. We bieden waardevolle ondersteuning aan ouders met het centraal loket kinderopvang, maar botsen daar zelf op capaciteitstekort. Als we de opstap willen maken van regisseur naar actor, dan zullen we daarvoor de nodige middelen en mensen moeten voorzien.

05

RUIMTE VOOR SPEL EN CULTUUR

Wat maakt een mens mens? Een vraag die klinkt als voer voor uren nachtelijke toogpraat, en al vele antwoorden kreeg. Eén van de mooiste antwoorden op deze vraag, is 'spel'. Een mens is een spelend wezen. Spel maakt menselijk, en staat aan de basis van alle cultuur.



VERSTERK CULTUUR IN ZWEVEGEM

Slechts één op de vijf Zwevegernaren doet regelmatig aan cultuur in de eigen gemeente. We zien dat onze inwoners vooral uitwijken naar andere gemeentes; 'Spikerelle', 'de Schouwburg', 'het Spoor'... Tegelijk loopt ons Theatercentrum op de laatste benen: het is verouderd en slecht gelegen.

- **Ontwikkel een visie over de toekomst van cultuur in Zwevegem.** We dromen van een klinkende naam in het rijtje van cultuurhuizen

BETAALBARE VRIJE TIJD VOOR IEDEREEN

Een kwart van de Zwevegernaren vindt dat er onvoldoende jeugdactiviteiten georganiseerd worden, en een vijfde is ontevreden over het aanbod aan jongerenvoorzieningen. Toch hebben we een groot aanbod aan jeugdbewegingen en jeugdactiviteiten. Het knelpunt zit dan niet zozeer enkel bij het aanbod, maar vooral bij het kostenplaatje: 100 euro per week is zowat het maximale budget van gezinnen.

We zien geen oplossing in verdere schaalvergroting van het eigen aanbod. We zitten vandaag al aan onze limieten, en bovendien kunnen we nooit zo ver opschalen dat we dit probleem volledig kunnen oplossen.

We zien vooral mogelijkheden bij het **wegwerken van de financiële drempels**, en verdere samenwerking met de sociale dienst.

- **Kies**, bij eigen organisatie van kampen samen met private partners, steeds **voor betaalbare partners**.
- Moedig **alternatieve opvanginitiatieven** aan die spontaan ontstaan. Bied ruimte en ondersteuning.

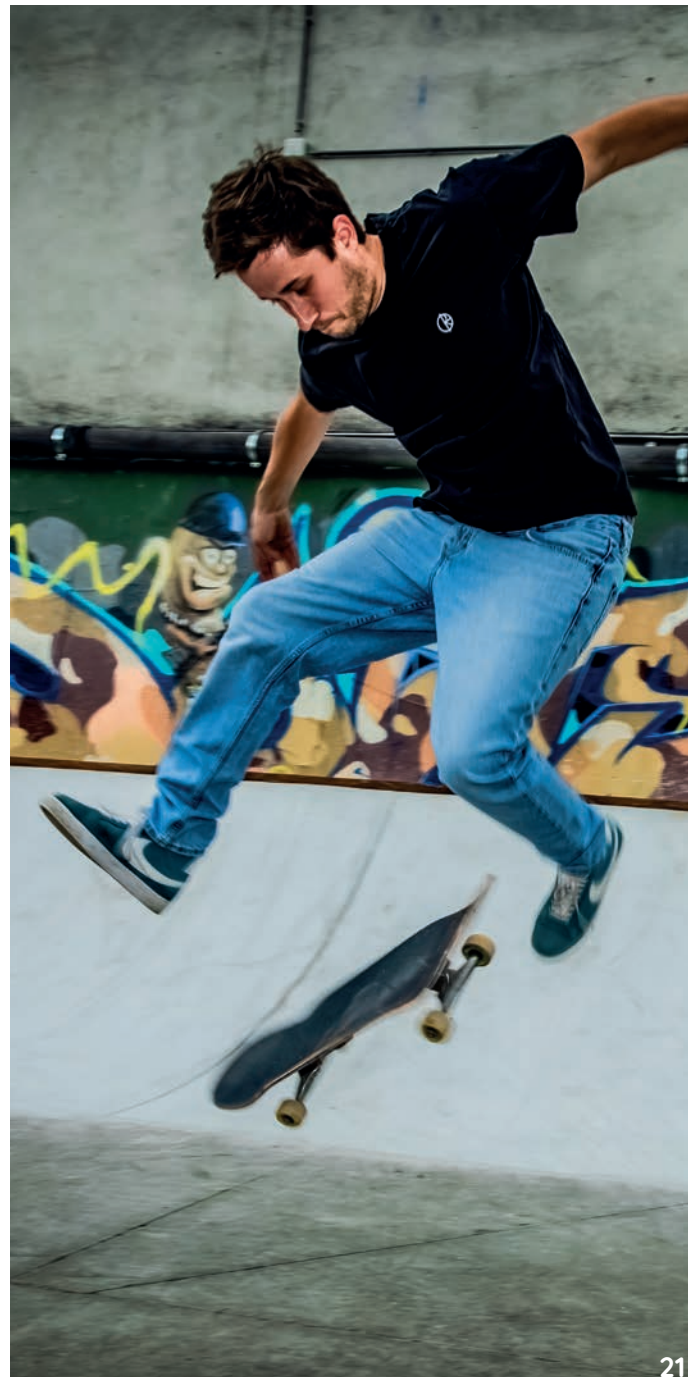
VERSTERK HET LOKAAL UITGAANSLEVEN

De tevredenheid over de uitgaansgelegenheden in Zwevegem is laag, en veel lager dan gemiddeld in Vlaanderen. De oorzaak is niet meteen te achterhalen. Is er vraag naar een ander soort evenementen? Speelt de leegstand in de handelskern een rol? Voldoet onze uitrusting en ons patrimonium?

- Onderzoek de oorzaak en werk impulsen uit om het lokale uitgaansleven een zetje te geven.

in de regio; een laagdrempelig cultuurhuis, dat Zwevegem mee op de kaart zet en kwaliteit biedt.

- **Onderzoek of en hoe we op Transfo een toegankelijk cultuurhuis** kunnen uitbouwen. We hebben daar vandaag de ruimte, maar niet de uitrusting. Geen enkele ruimte is standaard voor cultuur uitgerust - de kosten van op- en afbouw liggen te hoog om dit nu een volwaardige culturele functie te geven.





BIED RUIMTE AAN SPEL VOOR KINDEREN EN JONGEREN

Geef kinderen en jongeren een stem. Screen onze dienstverlening en beslissingen met een kindvriendelijke bril, en denk daarbij over het muurtje van de diensten heen.

We legden al heel wat fundamenteën voor een kindvriendelijke gemeente. Exploreer verder waar we nog kunnen groeien. Willen we voor het label **'kindvriendelijke gemeente'** gaan, voorzie dan **de nodige mensen en middelen**.

Heb in het bijzonder **oog voor de 12-plussers**. Vandaag hebben we te weinig aanbod voor deze jongeren. We merken dat er weinig tolerantie is voor jongeren die 'hangen', maar wel voor jongeren die 'iets doen'. Betrek hen: een aanbod dat ze zelf mee vorm kunnen geven, raakt makkelijker verankerd.

Zo is de participatieve aanpak voor aanleg van het nieuwe skatepark een schot in de roos. Zorg voor positieve beeldvorming, en creëer verder plekken waar jongeren welkom zijn, zoals overkopspots, buitensport,...

Bouw verder aan **inclusieve werking**, en voorzie in elke deelgemeente minstens 1 speelruimte die voor iedereen toegankelijk is. We organiseren al kampen voor kinderen met een beperking, maar willen hen graag inclusief laten deelnemen. Samen met partners zoals De Stroom nemen we drempels onder de loep, en proberen we deze weg te werken. We screenden de nieuwe Kappaertsite samen met Inter, en organiseerden de site volgens de principes van universal design, of 'ontworpen voor iedereen'. Onze kinderbegeleiders hebben al de nodige expertise.

We hebben een ruime waaier aan onderwijs in Zwevegem. We bieden zelf in onze 7 gemeentescholen onderwijs aan 1.088 kinderen. Tegelijk zijn we ook regisseur, en zorgen we voor samenwerking met de 4 scholen van het vrij onderwijs, en de school van het gemeenschapsonderwijs.

89% van de Zwevegernaren is tevreden over het onderwijs. Dat neemt niet weg dat we ruimte voor verbetering zien. Opvallend veel kinderen uit de deelgemeentes gaan buiten de gemeente naar school.

RUIMTE VOOR KWALITEIT

Hou klassen in de gemeentescholen leefbaar, en maak werk van een **inschrijvingsbeleid**, met heldere voorwaarden. Sommige scholen naderen namelijk volledige capaciteit. Voor het eerst is voor één van onze scholen effectief sprake van een wachtlijst.

Organiseer onthaalklassen voor **anderstalige nieuwkomers** (OKAN). Nu worden deze kinderen

opgevangen door een enthousiast team en vrijwilligers. Deze werking is te weinig structureel en leerkrachten komen handen tekort. Een OKAN-werking biedt veel potentieel. Alleen al binnen het gemeentelijk onderwijs ontvangen we voldoende subsidies om een halftijdse medewerker aan te stellen. Bij samenwerking met de verschillende onderwijsnetten, kunnen we een volwaardige OKAN-werking opzetten.

RUIMTE VOOR BUITENSCHOOLSE OPVANG

Onderwijs en buitenschoolse kinderopvang zijn onlosmakelijk met elkaar verbonden maar subsidies voor investeringen in onderwijs- en vrije tijdspatrimonium zijn versnipperd. Multifunctionele sites ontwikkelen waar onderwijs, vakantiewerking, hobby's,... kunnen gecombineerd worden, is een financiële uitdaging. Bij bouwprojecten is buitenschoolse kinderopvang de eerste partner die vaak moet inboeten aan ruimte, en automatisch ook aan kwaliteit.

- Erken **buitenschoolse opvang als basisdoelstelling van een school**, en voorzie voldoende en kwalitatieve ruimte. Als we hierin te kort

schieten dreigen we 50% van onze subsidies voor buitenschoolse opvang te verliezen.

- Werk een **geïntegreerd aanbod** aan buitenschoolse activiteiten uit met alle lokale partners samen. Het doel is om aan elk kind gelijke (ontplooiings)kansen en speelmogelijkheden te bieden, waardoor ouders kunnen werken, opleidingen volgen, of vrijwilligerswerk en mantelzorg kunnen opnemen. Zwevegem moet de regierol opnemen om de decretale doelstellingen hierover waar te maken en zo haar subsidies te behouden.

EVOLUEER MEE

Ouders kiezen steeds minder voor de school vlakbij onder de kerktoren, maar voor een school die past bij de organisatie en de noden van het gezin. Scholen waar kinderen makkelijk zelfstandig kunnen aansluiten op naschoolse activiteiten zijn populair. Elke deelgemeente heeft een dorpschool en schoolbussen werden geschrapt vanuit de redenering dat kinderen in de eigen deelgemeente naar de meest dichtbijge school zouden gaan. Dit is een foute redenering: gezinnen houden geen rekening met grenzen van de deelgemeente en kiezen sneller voor een school op de woon-werkroute.

- **Centraliseer** op lange termijn de **scholen in het centrum**. Ouders vragen een gamma aan buitenschoolse activiteiten. Het is onhaalbaar om alle mogelijke naschoolse activiteiten te organiseren in elke deelgemeente. Tegelijk biedt centralisatie een antwoord op de bestaande versnippering van gebouwen, en vooral van verouderde gebouwen. We kunnen de middelen die nu naar verbouw- en op-lapwerk gaan, beter investeren in duurzaam patrimonium.



- **(Ont)zorg met mobiliteit**, zo moeten ouders niet zelf tijdens de werkuren pendelen tussen school en vrijetijdsactiviteiten. Ook kinderen uit gezinnen met mobiliteitsarmoede moeten voldoende vrije keuze hebben. Zorg dat kinde-

ren niet uren op een bus moeten zitten. Zorg zelf voor toegankelijk en goed georganiseerd vervoer, gemeentelijk (eigen organisatie) of stuur aan op een beter afgestemd aanbod van openbaar vervoer.

ZORG VOOR VOLDOENDE HANDEN IN DE OPVANG

Het is een uitdaging om voldoende (gekwalficeerd) opvangpersoneel te vinden voor scholen. De job is dan ook niet bijzonder aantrekkelijk. Mensen moeten tot 3 maal toe per dag naar school komen voor een job die soms niet eens een halftijdse dagtaak is. Goede kandidaten haken vaak af op deze voorwaarden, of schuiven snel door naar een job als verzorger in de klas.

- **Waardeer de job op.** Onderzoek, net zoals voor kinderopvang van 0-3-jarigen, samenwerkingsmogelijkheden met overkoepelende organisaties die ruime ervaring hebben in het organiseren van kinderopvang (cf. VZW Heilig

Hart, Felies, I-mens,...). Zo kunnen we betere contracten bieden en zullen we makkelijker voldoende gekwalficeerde mensen aantrekken.

- **Creëer kansen.** Meer flexibiliteit in het jobaanbod kan ook de werkgelegenheid bevorderen. Mensen met een drempel naar de reguliere arbeidsmarkt omwille van taal, of andere redenen, willen vaak zeer graag dit soort werk doen, maar worden tegengehouden door het rigide uurrooster en de ruim gevraagde beschikbaarheid.

(DIGITALE) GELETTERDHEID IN DE BIBLIOTHEEK

De bib is meer dan een gebouw waar je boeken gaat lenen. Het is een open huis waar je kennis, cultuur en ontmoeting kan vinden.

Met een bibliotheek op ons grondgebied zijn we de partner bij uitstek om samenwerking met scholen en andere partners op te zoeken. Bijdragen aan **geletterdheid** in de brede zin van het woord was en is een unieke kernopdracht van elke bib. Want

hoewel het moeilijk voor te stellen valt, heeft naar schatting 1 op 7 volwassen Vlamingen moeilijkheden met lezen en schrijven. 4 op de 10 heeft lage of zelfs geen digitale basisvaardigheden. Het leesniveau van kinderen blijkt alarmerend laag. Dit is uiterst problematisch in onze kennismaatschappij.

- Zet in op **leespromotie en leesbevordering**. Dat gaat verder dan lezen op zich: we willen een huis zijn waar men aanbod vindt, gegidst wordt en de taal verwerft.
- Maak werk van **digitale inclusie**. Ook bij e-inclusie heeft de bibliotheek een scharnierfunctie, en brengt ze hulpvragers en experts op een laagdrempelige manier samen.
- Zorg voor een **laagdrempelige werking**, zodat iedereen de weg vindt naar de bib.
- Realiseer een maximaal aanbod door **regionale samenwerking**. Als we elke bibliotheek zich laten toeleggen op de eigen expertise, om die te kunnen delen, kunnen we Zwevegennaren veel meer bieden dan we zelf gekund hadden.





WELVAART

WE VERHOGEN DE
LEVENSKWALITEIT VAN
ONZE BURGERS

01

DUURZAME ENERGIE

Europa klimaatneutraal tegen 2050. Dat is het doel van de Europese Green Deal, die voor ons verder vertaald werd in o.a. het LEKP (lokaal energie- en klimaatpact). Mooie en broodnodige plannen, maar zoals het gezond verstand zegt: de duurzaamste energie, dat is **niet-verbruikte energie**. Of zoals ons vaders zeiden: 'Eerst een trui aan, en dan pas de thermostaat hoger. En doe het licht uit!'

Zwevegem schakelt al aan een behoorlijk tempo over naar **hernieuwbare energie**. De hernieuwbare elektriciteit die in 2021 in Zwevegem werd geproduceerd, was al goed voor 1/3 van het totaal elektriciteitsverbruik op het grondgebied. Vergeleken met Vlaanderen scoren we hierbij bovengemiddeld, al is dat relatief. Als we ons vergelijken met gelijkaardige gemeentes, is er namelijk nog behoorlijk wat groeimarge. Om dan nog eens in 2050 klimaatneutraal te kunnen zijn, zullen we het tempo gevoelig moeten optrekken. Werk aan de winkel dus.

DE DUURZAAMSTE ENERGIE = NIET-VERBRUIKTE ENERGIE

Screen verder waar minder, of zelfs geen verbruik mogelijk is, en bewandel daarbij de bestaande paden:

- **Renoveer woningen:** elke woning moet tegen 2050 een energielabel A halen. We hebben hier nog veel werk voor de boeg. Het halen van de doelstelling 'collectieve renovaties' binnen het LEKP zou hier alvast een goed begin zijn: tegen 2030 moeten we 586 collectieve energiebesparende renovaties voltooid hebben, waarvan de helft fossielvrij. Met 45 gerealiseerde renovaties, waarvan 5 fossielvrije, komen we net uit de startblokken. Neem hier de regierol op die we kregen binnen het LEKP, en breng burensamen; organiseer klimaattafels, maak inwoners wegwijs bij de mogelijke premies, en maak renoveren zo laagdrempelig mogelijk.
- Maak ook een lokaal **warmte- en sloopbeleidsplan** op. Met een warmteplan ontwikkelen we een visie, een warmtezoningsplan en een concreet actieplan richting fossielvrij verwarmen en koelen. Een sloopbeleidsplan lijst op voor welke woningen sloop en heropbouw zinvoller is dan eeuwig renoveren. Ook dit is een doelstelling van het LEKP.
- **Verlicht gericht:** dim of doof de openbare verlichting waar mogelijk. Stap uit de discussie van ofwel alles aan, ofwel alles uit, maar kies voor een gericht beleid, met nuance: een goed doof-/dimbeleid combineert doven en dimmen met verkeersveiligheid, en aandacht voor het veiligheidsgevoel. Blijf inzetten op de verleding van de openbare verlichting, en haal de afronding hiervan tegen 2030. Beslis om in nieuwe verkavelingen geen verlichtingsinfrastructuur (voedingskabels en palen) te voorzien.



- **Beheers energieverbruik in het eigen patrimonium:** dankzij energiemonitoring hebben we zicht op het energiegebruik in onze gebouwen. De nodige alarmbellen gaan af als er een abnormaal verbruik is. Deze monitoring is een eerste stap, en de volgende is energiebeheersing en -sturing. We willen een minimaal verbruik, op de juiste momenten. Als grote hefboom hiervoor zien we het voeren van conditiemetingen. Zodra we weten wat de energiestaat is van elk gebouw, kunnen we inplannen welke gebouwen we op welke manier energie-efficiënter maken, of zelfs afstoten. Zo maken we de energiekost beheersbaar.
- **Bereken de totale kost van beleidsbeslissingen.** We moeten vooraf meer rekening houden met de totale kost van technieken (TCO = total cost of ownership), waaronder de energiekost. Deze TCO wordt nu te weinig in kaart gebracht. Bij beleidsbeslissingen wordt altijd rekening gehouden met de investeringskost, maar vaak worden de kosten van verbruik, onderhoud, productiekost, recyclagekost, ... te optimistisch ingeschat, of zelfs niet ingeschat. Berekeningen van terugverdientijden worden daardoor vertekend. Pas als we zicht hebben op de effectieve kosten, kunnen we gegrond beslissen.

GROEI NAAR HERNIEUWBARE ENERGIE

Om de doelstellingen te halen, zullen we creatief en inventief moeten zijn, en inzetten op nieuwe vormen van energie. We zullen dit met een nuchtere blik moeten aanpakken, met oog voor deze valkuilen:

- Wees alert voor ‘**greenwashing**’: energie-oplossingen worden vaak duurzamer voorgesteld dan ze echt zijn - een zaak van slimme marketing. Met voldoende ruimte voor onderzoek kunnen we beter inschatten of voorgestelde technieken een tussentijdse oplossing zijn, of echt duurzaam. Neem bijvoorbeeld de CNG-wagens: wat ons bij aanschaf werd voorgespiegeld als de toekomst, blijkt dat nu helemaal niet te zijn.
- **Nieuwer ≠ altijd beter:** de hoge energiefacturen versnelden de energietransitie, en de mogelijke technieken evolueren snel. Zo snel, dat ze vaak pas getest worden door ze in de markt te zetten. De klant is dan meteen ook testpanel. We ondervonden dat zelf al, bij enkele projecten waar we ongewild veel leergeld betaalden en betalen, in de vorm van mankracht, opleiding en opvolging. Het resultaat is steeds dat we op het eind van de rit nooit het beloofde rendement en terugverdienwinst halen.
- **Ontwikkel een strategie voor uitstap uit fossiele brandstoffen:** leg voor het eigen patrimonium, wagenpark (100% elektrificatie), materieel... de uitstap uit fossiele brandstoffen vast, met 2050 als deadline.
- Voorzie de nodige **financiële middelen voor kennisopbouw:** niet alleen voor de investeringen, maar vooral ook voor onderzoek naar verschillende energie-oplossingen, die vooral eenvoudig, bedrijfszeker en onderhoudsvriendelijk zijn. Zelf kennis en expertise opbouwen, laat ons ook toe die daarna te delen met de burgers en bedrijven. We werken al aan heel wat zaken, maar hebben zelf niet altijd de nodige middelen en kennis in huis. We pleiten hier voor een regionale samenwerking.
- **Trek de kaart van windenergie:** een windmolen komt er niet makkelijk. We moeten rekening houden met afstand tot bebouwing, trekroutes, en protest van omwonenden. Dit verklaart meteen waarom er vandaag slechts 1 windmolen te vinden is in Zwevegem. Toch raden we aan om de piste windenergie niet los te laten: het rendement van 1 windmolen van 3MW is hetzelfde als dat van 28.000 zonnepanelen.
- **Zet in op zonne-energie:** zet in op de combinatie van aanleggen en optimaliseren van eigen panelenparken, en van het mogelijk maken van coöperatieve panelenparken. Via Vlaskracht kunnen we burgers laten coöpereren. Wie de mogelijkheid niet heeft om zelf panelen te plaatsen, kan hierdoor toch naar hernieuwbare energie overstappen. Een mooi voorbeeld hier is het project energiedeling op de site Hanssens.





ACTIVEER BURGERS

Burgers kijken naar de overheid om hen te gidsen. Geef niet alleen zelf het goede voorbeeld, maar deel ook de opgedane kennis, en zorg voor mogelijkheden tot deelname. Heb bij elk eigen project oog voor mogelijkheden tot energiedelen, of coöperatie. Een van de LEKP-doelstellingen is om tegen 2030 920,02 kWp aan coöperatief/participatief hernieuwbare energieprojecten te realiseren - sinds 2021 lukte ons dit nog niet. Heb hierbij oog voor de meest kwetsbare burgers. Denk ruim: onderzoek de mogelijkheden van energiedelen, energie-lease en energiegemeenschappen. Ook hier is de energiedeling op de site Hanssens een mooi voorbeeld.

ECONOMIE EN WERK

02

Zwevegem scoort zeer goed als het gaat om werk. De werkzoekendengraad van onze inwoners is met 4% zeer laag: hoewel tussen 2017 en 2022 240 banen wegvielen, kwamen er in diezelfde periode ook 517 jobs bij. We zien een verschuiving van jobs naar de commerciële sector, en een afname van jobs in de industriële sector, zonder noemenswaardige impact op de tewerkstellingsgraad. Dit geeft ruimte om te focussen op de mensen met een afstand tot de arbeidsmarkt, en op lokale economie.

WERK AAN WERK

4% van de Zwevegernaren tussen 18 en 65 zoekt werk. Een deeltje daarvan ondervindt dat het zeer moeilijk is om de afstand naar de arbeidsmarkt te overbruggen. In theorie kunnen we hen diverse trajecten aanbieden, maar in de praktijk blijkt dat moeilijker. We hebben niet voldoende arbeidsplaatsen, er is niet veel vraag naar profielen met afgelijnde technische capaciteiten en er is weinig ruimte voor opleiding op de werkvloer. We zien verschillende manieren van aanpak:

- **Werk samen met ondernemers:** experimenteer met proeftuinen voor sociale tewerkstelling, en leg de link tussen de nood aan plaatsen voor (vrijwilligers)werk, en tussen landbouwbedrijven, tuin van Adem en eten/andere initiatieven... Overtuig ondernemers om arbeidskrachten binnen het stelsel van artikel 60 te verwelkomen. Promoot de win-win: durven inzetten op opleiding op de werkvloer, resulteert in een medewerker, opgeleid op maat.
- **Geef het goede voorbeeld:** bouw binnen de eigen organisatie 'individueel maatwerk' en tewerkstelling artikel 60 uit. Doe dit doordacht, en zorg dat de impact op de dagdagelijkse werking werkbaar blijft. Voorzie ook meer plaatsen voor wijkwerken. Werkzoekenden die het Nederlands (nog) onvoldoende beheersen, blijken veel sneller de taal te leren op de werkvloer dan met een taalcursus, en krijgen daardoor betere doorstroomkansen.



BOOST DE LOKALE ECONOMIE

Bouw aan een sterke handelskern. De handel in ons centrum kan sterker. Er is leegstand en we hebben geen duidelijke identiteit te bieden. Om van Zwevegem een sterk merk te kunnen maken, moeten we eerst 3 vragen beantwoorden:

- **Waar ligt onze handelskern precies?** Wat is een aanloopstraat, en wat niet? We hebben nood aan een duidelijke geografische afbakening. We ontvingen een mooi voorstel dankzij het VLAIO-traject 'De profploeg' en zijn klaar om uit de startblokken te schieten. Door de handelskern af te bakenen kunnen we een gericht beleid voeren en inzetten op vergroening, leegstand, beeldkwaliteit... in een compacter gebied. Dit kan via premies voor de handelskern, stedenbouwkundige voorschriften, leegstandsbeleid, verfraaiing van de handelskern en door tegen te gaan dat handelspanden er tot woningen omgevormd worden.
- **Wie willen we zijn?** Hoe ziet de ideale handelskern van 2030 eruit? Een echte shoppingstraat, of liever een sterk aanbod aan horeca? Het gebrek aan een sterk merk en een uitgesproken identiteit, zorgt ervoor dat we op dit moment tevreden moeten zijn met elk soort zaak die zich in Zwevegem wil vestigen.
- **Wie willen we in de handelskern?** Pas met een helder afgebakende handelskern en een identiteit voor ogen, kunnen we nadenken over wie waar thuishoort: welk soort zaken, diensten, ... zitten best op welke locatie? Hoe kunnen we ondernemers aantrekken? Horecastarters hebben het bij de banken het moeilijkst om krediet te verkrijgen, maar zijn tegelijk wel meest succesvol op langere termijn. Kunnen we hier een rol opnemen?

Pak leegstand doeltreffend aan: in 2023 stonden 42 handelspanden (12%) leeg in Zwevegem. Merendeel van deze panden bevindt zich in het centrum, een kleine helft daarvan staat al langer dan 3 jaar leeg. Het is duidelijk dat de leegstandsheffing niet alles oplost. Sommige investeerders calculeren die vaak in als een speculatiepremie. Zo lang het rendement van een pand in zijn geheel hoog genoeg ligt, bv. door huurinkomsten van bovenliggende appartementen, is men bereid deze te betalen. Evalueer de bestaande leegstandsheffing en richt voldoende pijlen (en heffingen) op speculanten.

Starterspremie met impact: elke starter krijgt op vandaag eenzelfde premie, om het even waar hij/zij zich vestigt in Zwevegem. De totale 'premiepot' wordt daardoor dun gesmeerd: ieder moet een gelijk deeltje van de koek krijgen. Als we weten dat starters al verschillende premies ontvangen via andere kanalen, en 'onze' starterspremie niet erg bekend blijkt bij starters, dan is het tijd om bij te sturen: beloon wie start in de handelskern, en beloon met impact.

Ga voor een ondernemersloketwerking: ondernemers komen op verschillende manieren bij ons terecht, en moeten zelf hun weg zoeken tussen onze diensten. Dit kan beter: met een 'customer journey' (een reis van de klant) brengen we het traject van een ondernemer in kaart, en kunnen we hen gidsen. Voorzie hier ruimte en middelen voor personeel en CRM-software. Deel kennis, en faciliteer kennisdeling: heel wat expertise en kennis hebben we zelf in huis. Op heel wat vragen kunnen we dus een antwoord bieden, zelfs voor de vraag gesteld werd.

Ondersteun ondernemers bij het omschakelen naar **duurzame bedrijfsvoering**. Behoud niet enkel de tussenkomst bij een energiescan, maar help hen ook bij het uitvoeren van het advies dat daaruit komt. Beloon wie het goede voorbeeld geeft & deel onze kennis. Voorzie publieke laadcapaciteit aan bedrijventerreinen. We moeten tegen 2025 195 publieke laadpunten voorzien, en 383 tegen 2030. Momenteel werken we vraaggestuurd, met 81 punten op de teller. Werk niet langer vraaggestuurd, maar plaats laadpalen bij werkplaatsen en bedrijventerreinen: zo moedig je aan om overdag op te laden, met opbrengst van zonne-energie. Werk hier aan een regionale visie.

Heb oog voor **landbouwers**. Net als in andere landbouwgemeentes, zagen we landbouwbedrijven verdwijnen: tussen 2016 en 2022 daalde het aantal landbouwbedrijven in Zwevegem met 12%, naar 137 bedrijven. De traditionele bedrijfsvoering van land- en tuinbouw staat onder druk. Er is het stikstofakkoord, de hevig concurrerende markt, en de klimaatverandering zelf. Tegelijk weten we dat landbouw een belangrijke partner kan zijn in de strijd tegen klimaatverandering. We moeten in dialoog gaan, en onderzoeken hoe we elkaar kunnen versterken.

Zet binnen het aanvullend aanbod op toerisme in op **zakelijk toerisme**: we zien meer mensen die logeren in Zwevegem voor het werk, en die tijdens hun verblijf vrijetijdsbesteding zoeken.

03

BOUW AAN DE GEMEENTE VAN MORGEN

In Vlaanderen zijn lintbebouwing en verspreide bebouwing vanzelfsprekend. Zwevegem vormt daarop geen uitzondering, en dat kost ons behoorlijk wat. Het onderhoud van de vele wegen en rioleringen dreigt onbetaalbaar te worden, geen enkele vorm van openbaar vervoer kan ooit iedereen bedienen, en voor wie geen wagen bezit, is dat serieus voelbaar. Verspreide bewoning kost de belastingbetaler tot 7 maal meer dan bewoning in een stadskern: er is minder CO²-uitstoot, minder verplaatsingen, en minder infrastructuur per bewoner nodig. Toch wordt onze versnipperde open ruimte steeds verder aangesneden. Ook ons eigen patrimonium, en dat van de kerkfabriek, is aan een kritische evaluatie toe: we hebben heel wat gebouwen, maar missen een globale vastgoedstrategie.

KERNVERSTERKING

De vraag naar nieuwe woongelegenheden blijft komen. We weten dat tegen 2060 de helft van de Belgen single zal zijn, en dat de bevolking gestaag blijft groeien. Er zijn meer woningen nodig én uiterlijk tegen 2040 mogen we niet langer knabbelen aan open ruimte. Hoe kunnen we met dit vraagstuk omgaan? Door in te zetten op kernversterking.

- **Centraliseer wonen om vrije ruimte te vrijwaren:** Als iedereen later op een duurzame, toegankelijke én betaalbare manier toegang moet hebben tot huisvesting, en we tegelijk de open ruimte open willen houden, voor natuur, bos, landbouw...kunnen we maar één ding doen: wonen organiseren in functie van mobiliteit, en inzien dat het omgekeerde (mobiliteit in functie van wonen) geen goede keuze is.

Ontwikkel een **stadsvernieuwingsvisie** op basis van het concept van de **15-minutenkern** en toets elke beslissing en omgevingsvergunning aan dit einddoel: in een ideale kern vinden bewoners op 15 minuten wandelen of fietsen alle essentiële functies: winkels, kantoren, scholen, gezondheidszorg, sport, cultuur en ontspanning, en toegang tot openbaar vervoer dat de kernen onderling verbindt. Dit principe vormt al de basis voor diverse maatschappelijke beslissingen: de bouwshift is erop geënt, net als het gewijzigd vervoersaanbod van De Lijn. Ook andere spelers enten zich hierop: zo geeft Fiberklaar aan dat het voor hen economisch niet rendabel is om al te afgelegen woningen aan te sluiten op glasvezel.



- Een sterke kern is **gemixt**. Zie dit breed: mix zo veel mogelijk alle functies (van wonen tot industrie), mix in hoogtes van gebouwen, in prijsklasse en in grootte van woongelegenheden. Mix verhard met onverhard, en groen met grijs, om het effect van hitte-eilanden te temperen, en water te laten infiltreren. Mix het sociaal weefsel, het sociaal wonen, en vermijd geïsoleerde sociale blokken/wijken. Mix volgens de noden op de markt, met nieuw-samengestelde gezinnen en alleenstaanden op kop. De vraag naar woongelegenheden voor alleenstaanden stijgt pijlsnel, en toch blijven we de oude norm van minimale woonoppervlakte vasthouden. Mix woonvormen, werk een innovatieve visie uit voor co-housing tot coöperatief wonen.
- **Responsabiliseer burgers.** Sensibiliseer, en maak de burger duidelijk wat de kost is voor de gemeenschap van de bewuste keuze om ver van alle basisvoorzieningen te gaan wonen. Voer op termijn een vorm van responsabiliseringsbijdrage voor personen die bewust en zonder echte noodzaak ver gaan wonen, maar toch verwachten dat de basisvoorzieningen zoals huisvuilophaling, strooien, en groenonderhoud,... aan de deur komen.
- Een sterke kern is gebouwd met de **vloer-terrein index als tool** = bruto oppervlakte van alle bovengrondse bouwlagen/ terreinopp. ((incl. straten, parken, pleinen), en laat burgers hiermee aan de slag gaan tijdens **participatie**, zodat ze letterlijk en figuurlijk mee kunnen bouwen aan hun buurt. Plan die participatie vroeg in een project. Louter informeren drijft omwonenden in het hoekje van vasthouden 'wat is'. Laat burgers meebouwen aan de buurt met infosessies en opleidingstrajecten. Hou er rekening mee dat elke buurt wel een beroepsklager heeft: het is onmogelijk iedereen tevreden te maken.
- **Durf de gemeentegrenzen overstijgen:** we vinden het zeer vanzelfsprekend dat niet elke gemeente een eigen ziekenhuis of eigen middelbaar onderwijs heeft. Aan de andere kant is de drang groot om zo veel mogelijk functies zelf aan te bieden. Werk een regionale visie uit op basis van data: maak onderscheid tussen basisfuncties en specialisaties. Zo zijn de zwembaden van Zwevegem en Kortrijk complementair qua functies. Ook de gemeenschappelijke brandweerkazerne is een mooi voorbeeld, net als de bibliotheken. Er wordt volop gewerkt aan een regiobibliotheek, met eigen specialisaties in de gemeenten.

ZORG VOOR ROBUUSTE INFRASTRUCTUUR

Naar elke woning leidt een weg, en vaak ook een riool. We hebben naar inschatting een 200 lopende kilometer aan gemeentewegen en bijhorende riolering in Zwevegem, waarvan merendeel in slechte staat is, met nog heel wat gemengde riolering. Ondergrondse, onzichtbare werken werden in het verleden gemakkelijk vooruitgeschoven, ten voordele van wat bovengronds en zichtbaar gebeurt. We bereiken het alarmpeil en voorspellen ernstige problemen: er wordt al te lang aan oplapwerk gedaan.

- **Meten is weten:** voorzie middelen om onze wegen digitaal te laten inventariseren door een expert. Werk toe naar een boekhoudkundige benadering van onze wegen, met een planning voor de komende 40 jaar. Dit zal nodig zijn: voorzichtig geraamd, op basis van wat we nu weten, hanteren we een richtbedrag van 4 miljoen euro per jaar, over 40 jaar: 160 miljoen euro om de volledige infrastructuur onder handen te nemen.
- **Maak het wegenarsenaal beter beheerbaar:** zonder digitale inventaris is nu al duidelijk dat Zwevegem te veel wegen en voetpaden heeft. We kunnen onmogelijk voldoende en kwalitatief onderhoud verzekeren. De te maken keuze is die tussen kwaliteit en kwantiteit. Wij pleiten voor kwaliteit: neem de wegen onder de loep, bekijk welke wegsegmenten kunnen geknipt en opgebroken worden, en behoud logische looplijnen. Combineer daarbij ontharden met waterinfiltratie: conform het LEKP hebben we nog 22636,85 m² van de 25.558 m² te ontharden tegen 2030 en 25.428 m³ van de 25.558 m³ aan capaciteit voor waterinfiltratie te realiseren.





- **Aandacht voor fietsveiligheid:** het aanleggen van fietswegen was een grote eerste stap. Maar er is nog werk aan de winkel. De invalswegen van en naar de kernen zijn gevaarlijk voor fietsers, en net op die verbindingen is het aanbod aan openbaar vervoer verminderd. Zet prioritair in op veilige verbindingen voor fietsers tussen de kernen. Neem veilig fietsen mee als prioriteit, bij elke heraanleg van een straat.
- Heb bijzondere **aandacht voor kinderen** als zwakke weggebruiker: hanteer bij elk mobiliteitstraject het STOP-principe: geef prioriteit aan Stappen, daarna aan Trappen (fiets), daarna aan Openbaar vervoer en pas tot slot aan Personenwagens. Zorg zo dat kinderen zich zo veilig en zelfstandig mogelijk kunnen bewegen in het verkeer. Zie dit ruimer dan de schoolomgevingen, en rol dit uit naar de volledige woonkern.

GA STRATEGISCH OM MET VASTGOED

We hebben heel wat patrimonium, maar missen een langetermijnvisie. Daardoor werken we noodgedwongen ad hoc en kunnen we niet anticiperen of gericht beslissen, waardoor we te vaak voor voldongen feiten en te hoge of nodeloze kosten komen te staan. Neem het Bekaert-restaurant als voorbeeld. Dat kreeg een nieuw dak en een zware voedingskabel, wat achteraf niet nodig bleek. Het pand is verkocht.

- Ontwikkel een **globale vastgoedstrategie** en maak **een masterplan**: plan op lange termijn in wat wanneer moet gerenoveerd worden en welk budget daar tegenover staat. Bereken dat budget ruim: hou bij het nemen van elk soort beslissing rekening met de impact op beheer en onderhoud van patrimonium. Evalueer de vastgoedportefeuille in zijn geheel. Durf afstoten wat niet meer nodig is of een al te grote energie-slokop is. Onderzoek bij elk nieuwbouwproject of daardoor geen verouderde panden kunnen verkocht of anders bestemd worden. Hanteer een duurzaamheidstoets om duurzaamheid van bouwprojecten te meten en te vergroten. De geraamde kost om een masterplan op te maken bedraagt zo'n 300.000 euro. Dat is veel geld. Aan de andere kant wordt in 1 legislatuur zowat 31 miljoen euro aan investeringskosten ingepland. Zodra we door een goed masterplan 1% kunnen besparen, hebben we dit bedrag terugverdiend.
- **Standaardiseer de aankoopstrategie:** evalueer bij aankopen niet alleen de louter afweging prijs/kwaliteit, maar zorg voor uniformiteit van technieken. We hebben veel verschillende merken en verschillende onderhoudsfirma's en leveranciers, waar we zeer afhankelijk van zijn, aan een prijzig plaatje. Hierdoor kunnen we zelf geen wisselstukkenbeheer voorzien, en we kunnen onmogelijk de expertise in huis hebben voor bediening en onderhoud van elk toestel. We betalen een aardige cent voor deze afhankelijkheid. Keer terug naar de essentie, zodat we zelf een minimale kennis van zaken in huis kunnen hebben bij eventuele problemen



MAAK VAART MET HET KERKENBELEIDSPLAN

270 Vlaamse gemeenten hebben al een kerkenbeleidsplan, Zwevegem is daar niet bij. Nochtans is dat sedert 2017 een vereiste om aanspraak te kunnen maken op een verhoogde erfgoedpremie van 60%. Het financiële plaatje, samen met de vaststelling dat het aantal kerkgangers heel sterk gedaald is, leidt tot de logische conclusie dat het financieel niet houdbaar is alle kerken als kerk te behouden.

- Maak in de eerste helft van 2025 werk van een **kerkenbeleidsplan**: we pleiten voor een snelle

en heldere keuze. Van de 5 Zwevegense kerken, zijn er twee beschermd, nl. de Heilige-Dionysius- en -Genesiuskerk in Sint-Denijs en de Sint-Anna kerk in Otegem. Zwevegem centrum telt twee kerken. We zien in elk geval al de kerk met de meeste kosten af te stoten, nl. Sint-Amanduskerk, en zien in te zetten op behoud van de Sint-Maria-Bernarda-kerk. We zien de Sint-Eligiuserk in Moen en de OLV Hemelvaart kerk in Heestert te verkopen of te herbestemmen.

We zien dat twee basisbehoeften ernstig onder druk staan: toegang tot een kwalitatieve woning en toegang tot basismobiliteit. Dit zijn twee complexe uitdagingen, die ook complexe oplossingen zullen vragen. Als lokaal bestuur kunnen we deze niet helemaal zelf uitdokteren, maar kunnen we wel een inclusief en duurzaam woonbeleid op de agenda zetten, en werken aan duurzame basismobiliteit.

EEN INCLUSIEF EN DUURZAAM WOONBELEID

Niet elke Zwevegenaar heeft vandaag toegang tot een betaalbare en gezonde woning. Het gaat ongezien hard met de **huurbedragen** in Zwevegem: vergeleken met 2018 betalen Zwevegennaren momenteel gemiddeld 25% méér aan huur: een huurder betaalt momenteel gemiddeld 834 euro per maand. Deze zorgwekkende tendens is ontstaan door een combinatie van hoge inflatie en schaarste. De vraag is groter dan het aanbod.

Wie moet huren, ondervindt het snel: woningen met een lage huurprijs zijn amper nog te vinden. Wie toch een woning vindt met een lage huurprijs, is best op zijn hoede: een lage prijs betekent vaak gewoon een slechte kwaliteit, en bijzonder hoge energiekosten.

De oorzaken van deze woningcrisis zijn divers, en de markt speelt. Op de **gevraagde huurprijs** hebben we als lokaal bestuur geen impact. Tegelijk weten we dat deze woonnood zal blijven en mogelijk verder zal toenemen. We moeten onderzoeken hoe we wel impact kunnen hebben.

- Controleer de **kwaliteit van de huurwoningen**. Wie in Zwevegem een woning verhuurt, is niet verplicht een conformiteitsattest te bezitten: we controleren dus niet systematisch of een woning die te huur komt, voldoet aan de minimale eisen voor kwaliteit. Verhelp dit en werk een gemeentelijk woningkwaliteitsreglement uit. Verzeker zo dat een woning bij verhuur aan de minimale vereisten voldoet. Dit wordt bv. al toegepast in Kortrijk, Kuurne en Harelbeke.

De uitdagingen in het **sociaal woonbeleid** zijn groot. Wat nu voor gezinnen met een zogenaamd 'modaal inkomen' voelbaar is, zien we al langer bij onze kwetsbare inwoners. Wie tijdelijk een woonoplossing vond in een crisiswoning, noodwoning (in principe 6 maanden) of in een woning van het lokaal opvang initiatief, heeft het zeer moeilijk om een definitieve oplossing te vinden, ondanks intensieve ondersteuning door onze diensten. Betaalbare panden op de private markt vinden, lukt niet meer, en tegelijk botsen we op de wachtlijsten voor sociaal wonen. Zwevegem telt 1.124 sociale woningen.

- **Ontwikkel een visie over sociaal wonen:** laat geen sociale woningen meer toe op plaatsen met een mobiscore lager dan 7 want die zijn autoafhankelijk. Hoe mooi Sint-Denijs ook mag zijn, wie daar gehuisvest wordt en geen eigen wagen heeft, zal heel wat verplaatsings-tijd nodig hebben om bijvoorbeeld een job te kunnen uitoefenen.
- **Plan nieuwe sociale woningen** verspreid in: niet geografisch, zoals nu het geval is, maar mix sociale woningen met private woningen binnen een sterke kern. Vermijd de (perceptie van) concentratie aan sociale woningen.
- Onderzoek hoe **maximale ondersteuning** van bewoners in sociale woningen beter kan. Wie daar uit huis gezet wordt, wordt geweerd uit alle woningen van de woonmaatschappij, en komt vaak aankloppen bij het lokaal bestuur. Versterk bewoners, en probeer het aantal uithuiszettingen zo laag mogelijk te houden.



MOBILITEIT

Van het openbaar vervoer een evenwaardig alternatief maken voor de wagen, dat is het doel van het Vlaams mobiliteitsbeleid. Tegelijk weten we dat dit onmogelijk is in Vlaanderen: de lintbebouwing en verspreide bewoning maken dit simpelweg onbetaalbaar.

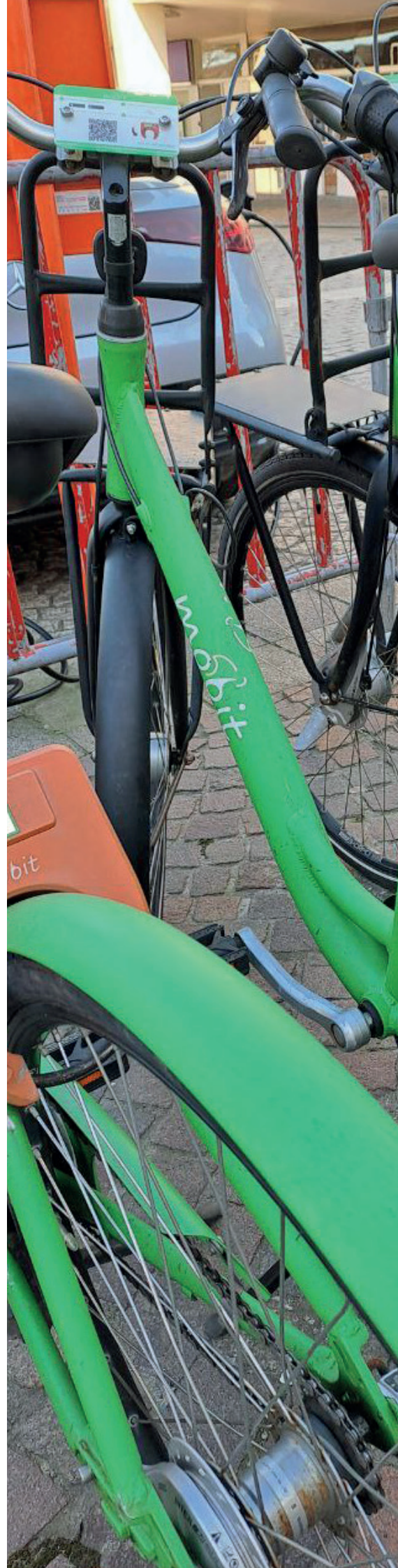
Er moesten keuzes gemaakt worden: het vernieuwde aanbod openbaar vervoer van De Lijn vertrekt daarom al van een toekomstperspectief: het idee van de bouwshift, het aanmoedigen van centraal wonen, waardoor het aanbod op de kernen gericht wordt. Het scenario van de Lijn staat dus ver van de realiteit: onze burgers wonen nog verspreid. Dat bezorgt ons een hoop zogenaamde blinde vlekken: plaatsen die niet bereikbaar zijn met het openbaar vervoer.

Het oorspronkelijke idee om gemeentes budget te geven om deze blinde vlekken dicht te rijden, werd verlaten door Vlaanderen. In de plaats werd geopteerd voor het Flexvervoer. Recente persverslaggeving is scherp: het busaanbod en het aanvullend Flexvervoer hebben te kampen met kinderziektes, wie ervan afhankelijk is, heeft geen garantie op vervoer, bussen geraken meer dan overvol, en schoolkinderen zien midden het schooljaar hun vervoer wegvallen, of niet meer haalbaar.

Dit negatieve effect wordt nog versterkt door schaalvergroting bij private diensten: steeds meer mutualiteiten, banken, ... sluiten lokale kantoren, waarbij sociale functies verdwijnen. Wie al mobiliteitsarmoede kent, komt enkel maar verder in de problemen. Tegelijk biedt deze situatie een opportuniteit om de mindshift te versnellen.

Zie mobiliteit als een prioriteit:

- Zet in op de **modal shift**: We willen evolueren van een verhouding van 60/40 gemotoriseerd vervoer/duurzaam transport, naar een verhouding van 55/45 gemotoriseerd verkeer/duurzaam transport in regio Kortrijk. In Zwevegem zien we hier momenteel zelfs een verhouding van 68/32.
- Zie vervoer als **hefboom voor tewerkstelling**: een mooi voorbeeld is het brommerproject Snorko in Kortrijk. Wie in Kortrijk woont en een job vindt, maar geen vervoer heeft, kan bij Snorko terecht om maximaal 6 maand een snorfiets of elektrische fiets te lenen.
- Werk een **regionale strategie** uit: alleen al ons sportaanbod genereert verkeer uit heel wat andere steden en gemeentes. Zorgen dat openbaar vervoer hierop afgestemd is, kunnen we niet alleen.
- Onderzoek hoe **deelmobiliteit** verder kan uitgerold worden.



OMGEVING

WE BESCHERMEN DE
PLANEET VOOR
TOEKOMSTIGE BEWONERS



01

KLIMAATACTIE

We zetten al geruime tijd onze schouders onder het aanpakken van klimaat- uitdagingen. Toch moeten we hier een versnelling hoger schakelen: de nood aan klimaatactie stijgt snel, en er wordt steeds meer verwacht van de lokale besturen. Als lokaal bestuur hebben we een sleutelfunctie: we kunnen meer realiseren dan sensibiliseren en motiveren, en behoorlijk wat impact genereren.

VOORKOM WAT JE NIET KAN BEHEERSEN (MITIGATIE), EN BEHEERS WAT JE NIET KAN VOORKOMEN (ADAPTATIE)

We willen ambitieus zijn: in 2013 ondertekenden we al een eerste burgemeestersconvenant, waaraan lokale acties werden gekoppeld. In 2020 tilde Leiedal dit project een niveau hoger met een regionaal energie-en klimaatplan: het SECAP (Sustainable Energy and Climate Action Plan). In 2021 gingen we de samenwerking met Vlaanderen aan met het LEKP (lokaal energie- en klimaatpact). Aan elk van deze plannen zijn acties en engagementen verbonden die impact genereren. De ambitie is er, maar ook de nood aan mensen en middelen om deze waar te maken. Wij willen van Zwevegem de gemeente maken die er met glans in slaagt deze plannen uit te voeren.

Het klopt dat we dit niet alleen kunnen, en dat de middelen van vandaag beperkt zijn. Dat betekent niet dat we niet ambitieus moeten zijn: we moeten het idee van return op korte termijn loslaten. Elke euro die we vandaag uitgeven aan het klimaat, zijn er in de toekomst 10 zijn die we niet moeten uitgeven.

- **Voer een doordachte en ambitieuze klimaatstrategie:** Vertaal het burgemeestersconvenant, SECAP, LEKP, ... en andere plannen naar een ambitieuze klimaatstrategie.

Zet ambitieuze einddoelen uit, ook als deze na 2030 liggen, en zet consequent stappen in de juiste richting. Gebruik daarbij de Plan-tool voor een gerichte kosten-baten-analyse. Op basis van deze tool kunnen we nagaan welke maatregelen verhoudingsgewijs de grootste impact hebben en aan welke kost. Teken hierbij een langetermijnplanning uit om CO²-neutraal te worden, en kijk daarbij over de beleidsdomeinen heen. Het halen van de doelstelling uit het LEKP is hier alvast een start: daarbij willen we tegen 2030 40,3% aan CO²-uitstoot van het eigen patrimonium reduceren, door energiebesparingen, en door eigen mobiliteit. Met 1,30 % besparing, rest ons nog heel wat te besparen.

- **Geef het goede voorbeeld:** plan de uitstap uit fossiele brandstoffen, blijf ontharden, toon de mogelijkheden van extensief maai-beheer, zet in op circulariteit, en neem zelf de voorbeeldrol op. Dat maakt mogelijke toekomstige 'moeilijke beslissingen' ook beter verteerbaar voor burgers.

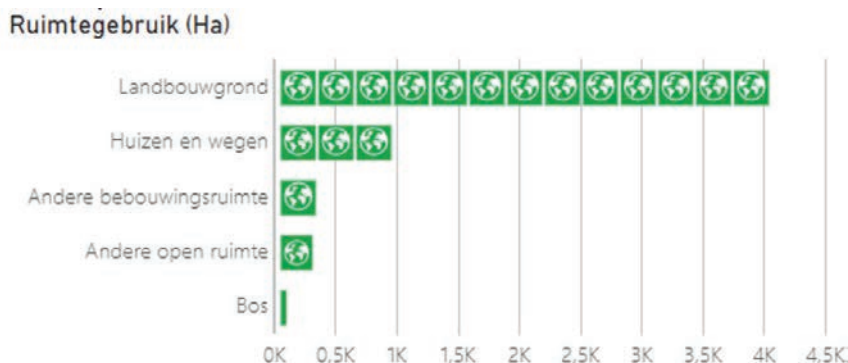


BEWAAR OPEN RUIMTE

Open ruimte is onmisbaar en broodnodig: voor onze voedselproductie, de biodiversiteit, onze gezondheid en in de strijd tegen de klimaatverandering.

Maar onze open ruimte is ook schaars en staat onder toenemende druk. In Zwevegem bedroeg de

open ruimte in 2022 73% van het totale grondgebied (4.642 ha). Van die open ruimte was 90% bestemd voor landbouw (4.192 ha). Het verspreid wonen brengt ook een hoge maatschappelijke kost met zich mee (infrastructuur en vervoer).



Hoe voorzien we bijkomende ruimte om te wonen, te leven en te werken, en tegelijk bijkomende open ruimte? Hoe houden we daarbij de maatschappelijke kost betaalbaar?

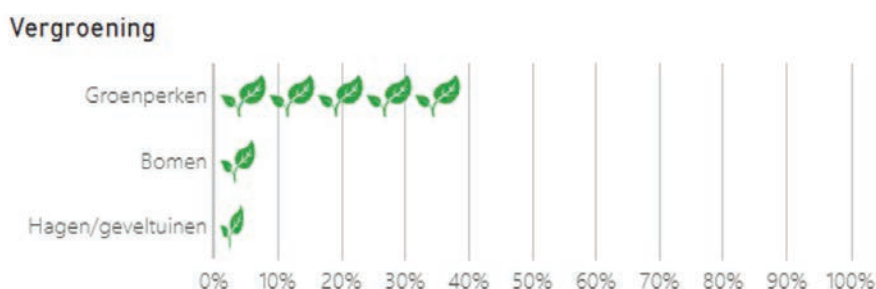
Vlaanderen zette hier alvast de richting uit met de bouwshift: tegen 2040 mag er geen bijkomende open ruimte meer aangesneden worden. Om dit te realiseren, moeten we de kernen versterken en de open ruimte bewaren. We gingen hier zelf al aan de slag, en werkten samen met stad Kortrijk aan het pilotproject 'Open Ruimte Plan Interfluvium', waarbij we samen een visie opmaken voor de open ruimte van Kortrijk-Zuid en Sint-Denijs en Moen.

- Finaliseer het open ruimte plan Interfluvium, en voer dit uit.
- **Wees creatief en zoek partners.** We kunnen als lokaal bestuur onmogelijk de centen op tafel leggen om de nodige gronden te kopen, of om de eigenaren van deze gronden te vergoeden voor het verlies van waarde bij bestemmingswijziging. Het is wel realistisch om met betrokken actoren in de bouwwereld in dialoog te gaan, en creatieve projecten

uit te werken, waarbij open ruimte en wonen een maximale invulling krijgen (cf. Fabiolal aan Oostkamp: co-creatie van een duurzaam ruimtelijk ontwerp).

- Voorzie ruimte en middelen voor **natuur en natuurlijke ecosystemen**. Zwevegem voelt groen aan en heeft relatief veel open ruimte. Toch scoren we veel slechter dan gemiddeld als het gaat om ruimte voor natuur en biodiversiteit. Slechts 1,4% van onze oppervlakte is ecologisch waardevol gebied. Met het LEKP hebben we er ons toe verbonden om tussen 2021 en eind 2030:
 - » 1 extra boom per inwoner te planten (25.558 bomen)
 - » Een halve meter haag/geveltuin per inwoner aan te leggen (12.779 meter)
 - » 1 extra groenperk per 1.000 inwoners aan te leggen (25 perken)

Aan het huidige tempo halen we deze doelstellingen niet. De teller staat op 1.773 van de 25.558 extra bomen, 653,05 m van de 12.779 meter aan hagen/geveltuinen en 8 van de 25 perken. Schakel hier een versnelling hoger, voorzie groen in open bebouwde ruimte.





VERDICHT SLIM

Als we open ruimte plaats willen geven, moeten we slim omgaan met onze bebouwde ruimte.

- Voorzie **ruimte voor groen en infiltratie**. Slim verdichten wil immers zeggen dat er op goed

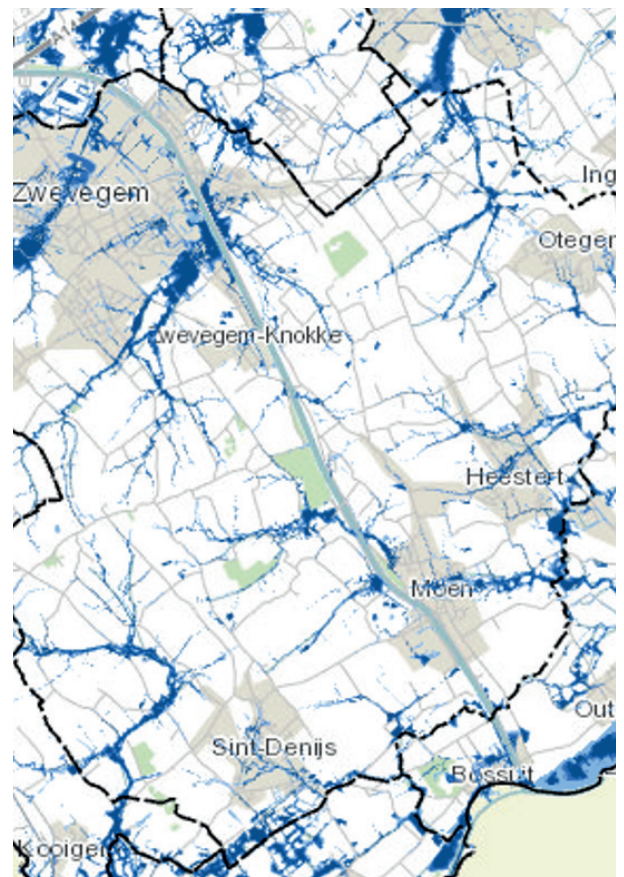
ontsloten locaties bebouwd wordt met meer en kwalitatieve open ruimte als belangrijk neven-doel. Koppel regenwaterafvoeren af waar mogelijk.

VERMIJD VOORSPELBARE KOSTEN

Wonen of bouwen in **overstromingsgebied** levert vroeg of laat problemen op, met bijhorende kosten voor de bewoners en voor de gemeenschap. Toch wonen in Zwevegem 1.031 personen in dit overstromingsgebied, en dat aantal blijft toenemen, met 10 gezinnen per jaar extra. Als we geen actie ondernemen, zijn dit 1.031 personen die vroeg of laat in de problemen komen.

mentendecreet. Maak die heffing variabel. Wie projecten realiseert in gebieden met meer risico's of met hogere maatschappelijke kosten, betaalt een hogere bijdrage.

- **Blijf ijveren bij Vlaanderen** zodat we middelen krijgen om nieuwe bouwprojecten in overstromingsgebied te verbieden en de eigenaars te vergoeden. Zet alvast een beleid uit op twee sporen, waarbij bestaande bebouwing in overstromingsgebied uit kan doven, en nieuwe bebouwing in overstromingsgebied niet meer toegestaan wordt. Zet nu al in op ontharden, en ruimte voor water.
- Stel **bouwpromotoren** en verkavelaars **mee verantwoordelijk** voor maatschappelijke kosten. Na ontwikkeling van een verkaveling worden de wegenis, openbaar groen en onderhoud daarvan overgedragen aan de gemeenschap. Als er achteraf problemen opduiken, komen de kosten bij de bewoners en de gemeenschap terecht en niet bij bouwpromotoren. Laat bouwpromotoren financieel delen in de verantwoordelijkheid. Voorzie een heffingsreglement, zoals in Harelbeke al het geval is, en wordt opgemaakt in Kortrijk, Kuurne en Mene, samen met heffingen voor zonevreemde woningen conform het instru-



Water is het nieuwe goud. Best bizar eigenlijk, voor iets dat zomaar uit de lucht komt vallen. De verklaring is niet zo complex, en ligt in het feit dat Vlaanderen een van de meest verharde gebieden van Europa is, met tegelijk een lage instroom van zoetwater (rivieren). We zijn dus vooral afhankelijk van regenwater om onze zoetwatervoorraden aan te vullen. Tegelijk draineerden we veel 'natte' gronden voor onze activiteiten, waardoor water daar niet langer kan infiltreren.

De wijzigingen in het klimaat, waardoor droge perioden droger worden, en natte perioden natter, versterken alleen maar het effect van overlast en tekort. Water uit extreme regenbuien kan niet infiltreren waar het valt, en zoekt een andere weg, met overlast tot gevolg, en dringt tegelijk niet in de bodem, waardoor tekorten ontstaan.

We weten nu al zeker dat de waterproblematiek enkel maar zal toenemen, met bijhorende maatschappelijke en financiële kosten. We kunnen het weer niet sturen, maar kunnen ons er wel zo goed mogelijk op voorbereiden.

GEEF WATER RUIMTE

Zwevegem is voor 14%, of 8.880.000 m² verhard. Onthard waar mogelijk, en vermijd verdere verharding. Kernversterking, de 15 minuten-kern, is hier een belangrijke hefboom.

- We voeren het **gemeentelijk hemelwater- en droogteplan** uit en gebruiken dit als toetssteen. Dankzij dit plan kunnen we gericht, en met impact afstroom van water vermijden, hergebruik van water en infiltratie stimuleren en zorgen voor buffering en vertraagde infiltratie.
- Bouw verder aan een **gemeentelijke onthardingsstrategie** en zorg dat de doelstelling van het LEKP gehaald wordt: onthard tegen 2030 1m² extra per bewoner. Met 2.921,15m² op de

teller, betekent dit een resterende te ontharden oppervlakte van 22.636,85 m². Kies voor projecten die voldoende impact genereren: het is éénvoudiger in 1 keer een grote oppervlakte vrij te geven, dan dezelfde oppervlakte in 10 versnipperde projecten.

- Geef hierbij **open water** terug ruimte, en ontlast zo overstromingsgevoelige gebieden. Concreet stellen we voor om te starten met de Keibeek: haal deze terug bovengronds in de Bekaertstraat en vrijwaar zo het Toyeplein en het sportcentrum van wateroverlast bij hevige regenval. Geef de beek ruimte en toon aan dat leefbaarheid in de kern en ruimte voor water hand in hand kunnen gaan. Zet in op handhaving wanneer grachten onvergund worden ingebuisd.
- Laat tegelijk ook **hemelwater zo veel mogelijk traag insijpelen en infiltreren** waar het valt, en zorg voor **hergebruik**. We nemen al verschillende maatregelen: we voorzien wadi's, zorgen dat onze grachten regenwater laten infiltreren, en breken eigen verharding op waar mogelijk... Dit is pas de start. Om de doelstellingen van het LEKP te halen, moeten we opschalen. Zie plaatselijk infiltreren als een valabel, kostenloos en duurzaam alternatief voor regenwaterafvoer. Enkel op die manier kan tegen 2030 25.558 m³ aan hemelwateropvang gerealiseerd worden. Met 130 m³ zijn we hier net uit de startblokken. Zoek dus naar projecten met impact.



- Heb hierbij **oog voor landbouwers**. Help hen faciliteren dat water zo veel mogelijk gecapteerd wordt waar het valt, zodat het door slim waterbeheer kan ingezet worden op momenten en plaatsen waar dat nodig is. Vermijd dat water in de natte maanden gedraineerd moet worden, terwijl dat afgevoerde water in de droge maanden broodnodig is. Wapen hen om op een duurzame manier weerbaar te zijn tegen wijzigende weersfenomenen door lokale watercaptatie.
- **Onthard ook private ruimte**. We voeren hier een getrapte beleid. Vandaag geven we nog premies om te ontharden. Op termijn willen we ingeburgerd krijgen dat onvergund verhard

absoluut niet meer kan, en moet verwijderd worden. Hou dit aan en durf daarbij uiteindelijk inzetten op handhaving. Beloon de burger die zich aan de regels houdt en durf handhaven bij wie dat niet doet.

- **Onthard en verdicht als lokaal bestuur**: we hebben een voorbeeldrol. Als we verdichting willen aanmoedigen, beginnen we hier best zelf mee. Verhard geen bijkomende open ruimte van het eigen gemeentelijk patrimonium maar zoek alternatieven. Bekijk waar we zelf kunnen ontharden: de parking aan het Gemeentepunt biedt hier alvast heel wat mogelijkheden.

ZORG DAT WATER CIRCULAIR BRUIKBAAR BLIJFT

Drinkwater is betaalbaar. Maar de boodschap van VMM is duidelijk: als we de productie- en kostprijs laag willen houden, moeten we de impact van huishoudelijk afvalwater verminderen, en ons oppervlakte- en grondwater schoner krijgen. Om dit te bereiken, formuleerde Vlaanderen de reductiedoelstellingen. Elke gemeente moet deze doelstellingen tegen 2027 halen.

Concreet voor Zwevegem houdt dit in dat:

- De rioleringsprojecten Otegem-Noord, en Otegem-Zuid, Otegemstraat-Blokkestraat en Moen Ter Moude moeten opgestart worden voor 2027.
- 421 individuele behandelingssystemen van afvalwater moeten gerealiseerd zijn. Momenteel zitten we aan 231 stuks.

Voor **rioleringen** trekken we aan de alarmbel. We bouwden over de jaren heen een erfenis op van een zeer groot aantal lopende kilometers aan slechte rioleringen en slechte wegen. Aan het huidige investeringstempo dreigen we niet alleen deze deadline te missen, maar ook in ernstige problemen te komen. Rottende rioleringen en extremere buien zijn een gevaarlijke combinatie. We zien hier geen ruimte voor verder uitstel, maar merken tegelijk dat investeringsprojecten die gepland stonden, makkelijk (te ver) vooruit geschoven worden, ten voordele van bovengrondse en zichtbare projecten.

- Maak van de rioleringen een prioriteit. We beseffen dat dit bijzonder dure investeringsprojecten zijn, maar geven mee dat de meerkost van verder uitstel enkel hoger wordt. Hoe langer we wachten om in te grijpen, hoe groter de herstellingskost zelf, maar ook hoe groter de kost door schade, wateroverlast, en tijdelijke (herstel)maatregelen die daarbo-

venop komen. Bovendien is de deadline van 2027 dwingend. Als we er voor die datum niet in slagen om binnen de vermelde projecten de riolering te ontdebellen, dan zal de VMM niet verder subsidies verstrekken bij volgende rioleringswerken.

- Durf in vraag stellen wat bestaat. Standaard gescheiden riolering leggen blijft niet houdbaar. Koppel RWA (regenwaterafvoer) af waar lokale waterinfiltratie mogelijk is, en beperk daar tot riolering voor DWA (droogwaterafvoer), of opteer voor buis-in-buis-afvoer.
- In elk geval pleiten we voor een **doordacht en grondig onderhoud**. Pak elke weg integraal aan. Verstopte rioleringen worden nu te vaak opgelapt, maar niet structureel aangepakt. De latere herstellingskost wordt zo alleen maar groter.
- Ook voor het **plaatsen van** alle 421 individuele behandelingsinstallaties voor afvalwater of **IBA's** zullen we een versnelling hoger moeten schakelen. Het initiatief ligt hier in handen van burgers. We merken dat zij dit gemakkelijk uitstellen. Dit is voor hen een grote investering, en de deadline van 2027 lijkt nog veraf. We raden aan om hier de opstap te maken van sensibilisering naar handhaving, net zoals in andere gemeentes al gebeurt.
- Bewaak de kwaliteit van **open water**. Lokale besturen gebruiken zelf al even geen pesticiden meer en bewijzen dat groenbeheer zo kan. Controleer of de bestaande maatregelen voor waterkwaliteit gerespecteerd worden (1 meter teeltvrije zone en 5 meter bemestingsvrije zone langs oppervlaktewateren).



BEHEER HET WATERGEBRUIK

De prognoses voor Zwevegem zijn alarmerend: onze **grondwaterstand** zal gemiddeld 25 cm sterker dalen dan in andere gebieden. Tegelijk hebben we geen volledig zicht op welke hoeveelheid water effectief wordt opgepompt. Waar grondwatergebruik correct werd gemeld, geven we wel richtlijnen om het oppompen te limiteren en het water slim te hergebruiken. Maar we hebben nog te veel blinde vlekken: niet iedereen meldt bronbemalingen correct. Oppompverboden worden niet altijd gerespecteerd en voor kleinere putten bestaat geen meldingsplicht.

Op dit moment werken we aan een beter zicht op deze hoeveelheden, en aan een vorm van handhaving binnen een proefproject van Leiedal. Zie dit project als een eerste bouwsteen van een **handhavingsbeleid**.

We monitoren al het **eigen waterverbruik** en we besparen op verschillende manieren. Zo schakelen we op de begraafplaatsen geleidelijk aan over van leidingwater naar regenwater, en gebruiken we standaard tempostopkranen.

03

CIRCULARITEIT

Afval de wereld uit krijgen, dat is het doel van OVAM. Met het 'lokaal materialenplan' biedt OVAM ondersteuning om de omschakeling te maken naar een circulaire economie, waarbij producten na gebruik worden ingezet als grondstof voor nieuwe producten of materialen.

BOUW RESTAFVAL AF

Het lokaal materialenplan legt op dat er tegen 2030 maximaal 100 kilo per inwoner per jaar aan restafval mag opgehaald worden. In 2023 werd gemiddeld 138 kilo restafval per inwoner van Zwevegem opgehaald, in 2016 was dat nog 150 kilo. Deze daling zien we bij alle gemeentes die overschakelden naar tweewekelijkse ophaling. Deze aanpassing in frequentie van restafvalophaling is pas de start van een ruimer scenario van selectieve ophaling dat op ons af komt, een enorme impact zal hebben op de bevolking, en een behoorlijk kostenplaatje mee zal brengen.

Op 1 januari 2026 zal organisch afval niet langer in de restafvalzak terecht kunnen, maar zal dit ook apart moeten opgehaald worden. Momenteel wordt onderzocht op welke manier, en met welke recipiënten dit mogelijk is.

RECYCLAGEPARK

Zwevegem telt twee recyclageparken. Van die twee is het park in Moen beter uitgerust. Tegelijk werd voor het park in Knokke eerder al een uitdoofscenario uitgetekend. Met de reconversie van de site Hanssens is het ideale moment aangebroken om de site in Zwevegem-Knokke globaal te ontwikkelen.

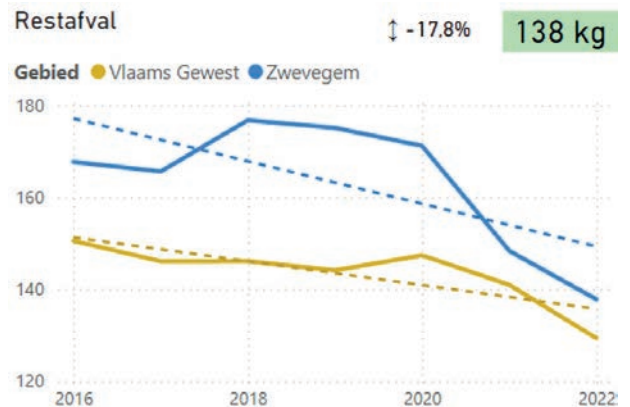
Verlaat het recyclagepark in Knokke, en centraliseer recyclage op het intergemeentelijk recyclagepark in Moen.

DUURZAAM EN CIRCULAIR AANKOOPBELEID

Moedig aankoop van herbruikbare materialen aan bij de eigen diensten, scholen en verenigingen, en steun stappen richting circulariteit.

- Kies voor duurzaamheid als rode draad bij overheidsopdrachten.
- Zet in op circulariteit bij bouwwerken.

- **Bewaar** de frequentie van **tweewekelijkse afvalophaling**.
- Hou de deadline van 1 januari 2026 indachtig, en neem hier ook de voorbeeldfunctie op.





SLOTWOORD



Proficiat. Je bent door de nota en je hield het vol tot op het einde!

We beseffen dat onze menukaart vol aanbevelingen heel uitgebreid is. Kies gericht. Je eet ook niet alles wat op de kaart staat, je kiest de gerechten die passen bij je smaak. Zo lees je ook best deze nota. Niet alles is haalbaar, realiseerbaar of “behapbaar en verteerbaar” om in eettermen te blijven.

Toch zijn we overtuigd dat onze aanbevelingen jullie goesting geven om een vernieuwend beleid te schrijven voor Zwevegem en onze inwoners.

Alle aanbevelingen werden op een serveerbord aangereikt door onze medewerkers.

“

**Kies gericht. Je eet ook niet alles wat op de kaart staat,
je kiest de gerechten die passen bij je smaak.**

”

Ik ben dan ook heel fier als algemeen directeur van deze mooie organisatie dat ik kan terugvallen op enthousiast, deskundig, verantwoordelijk en betrokken personeel. Dit zijn onze vier waarden die we samen definieerden en die we ook de volgende legislatuur willen uitdragen. We willen dit samen doen met gedreven, integere beleidsmensen die staan voor het algemeen belang.

Deze inspiratienota is het resultaat van vele handen. Ik wil alle drijvende krachten bedanken.

Dikke merci!

Jan Vanlangenhove

Algemeen directeur



